



云南大学旅游文化学院

2018 年毕业生就业质量

年
度
报
告

2019 年 1 月

目 录

第一章 毕业生就业情况分析	1
1.1 毕业生总体情况	1
1.1.1 生源情况分析	1
1.1.1.1 毕业生生源地分布情况	1
1.1.1.2 各二级学院、各专业毕业生分布情况	4
1.1.1.3 毕业生政治面貌分析	6
1.1.1.4 毕业生男女比例分析	6
1.1.1.5 民族分布比例分析	7
1.2 毕业生就业率	9
1.2.1 各二级学院、各专业就业情况分析	9
1.2.2 分性别就业情况	11
1.2.3 各民族就业情况分析	11
1.2.4 未就业毕业生情况分析	12
1.3 毕业流向	12
1.3.1 总体毕业去向分析	12
1.3.2 毕业生就业行业分布情况分析	13
1.3.3 升学及出国、出境情况分析	15
1.3.4 自主创业情况	15
1.3.4.1 创业行业分析	15
1.3.4.2 创业原因分析	16
1.3.4.3 学生对学院就业指导方面的建议	17
1.4 就业流向	17
1.4.1 就业单位性质分析	17
1.4.2 就业地域分布情况分析	18
1.4.3 少数民族就业情况分析	19
1.4.4 不同政治面貌毕业生就业情况分析	20
1.4.5 就业主要行业分析	21
第二章 毕业生就业工作举措	23
2.1 健全就业工作机制	23
2.2 拓展就业渠道，落实精准帮扶	24
2.3 扩大政策宣传，确保落实到位	24
2.4 深化教学改革，强化创新创业教育	25
2.5 营造创业氛围，落实创业引领	26
2.6 招聘信息平台建设	26
第三章 就业质量相关分析	27
3.1 参与问卷调查毕业生情况	27
3.1.1 性别比例	27
3.1.2 民族比例	28
3.2 薪酬水平	29
3.2.1 家庭收入水平	29
3.2.2 毕业生薪酬满意度	29

3.2.3 毕业生就业地薪酬水平分析.....	30
3.2.4 专业对口度分析.....	31
3.3 工作满意度.....	32
3.3.1 选择就业单位时需要考虑的主要因素.....	33
3.3.2 签约信息来源渠道.....	33
3.3.3 求职预期工作地首选地域分布.....	34
3.3.4 就业地区类型分布.....	35
3.3.5 对晋升机会和职业发展满意度.....	36
3.3.6 对工作影响较大的在校期间的活动.....	36
3.3.7 就业符合兴趣爱好情况.....	37
3.3.8 毕业生认为我校学生最具竞争优势的方面.....	38
3.3.9 毕业生认为用人单位最看重的素质.....	38
3.3.10 毕业生认为大学期间的最大的收获.....	39
第四章 毕业生就业满意度与就业质量.....	40
4.1 对母校的总体满意度分析.....	40
4.1.1 毕业生对母校的总体满意度分析.....	40
4.1.2 毕业生认为母校最需要加强工作.....	41
4.2 对母校学生工作的满意度分析.....	41
4.2.1 毕业生认为学院应加强就业指导最重要的 3 个方面.....	41
4.2.2 毕业生对母校教育活动满意度分析.....	42
4.2.3 毕业生对母校辅导员的满意度分析.....	43
4.3 对母校教育教学的满意度分析.....	44
4.3.1 毕业生对母校专业课程的评价分析.....	44
4.3.2 对母校教师的满意度评价分析.....	45
4.4 毕业生就业能力的反馈.....	45
4.4.1 综合素质评价.....	45
4.4.2 用人单位在选聘人才是最看重的素质.....	46
4.4.3 用人单位在阅读毕业生简历时最重视的方面.....	47
4.4.4 用人单位对我校人才培养的其他意见或建议.....	48

第一章 毕业生就业情况分析

1.1 毕业生总体情况

我校 2018 届共有毕业生 4253 人，涉及 22 个本科专业，其中电子信息工程专业 26 人，信息管理与信息系统专业 72 人，汉语言文学专业 432 人，旅游管理专业 379 人，视觉传达设计专业 169 人，动画专业 52 人，经济类专业 105 人，英语专业 152 人，计算机科学与技术专业 43 人，环境设计专业 239 人，产品设计专业 74 人，工商管理专业 143 人，会计学专业 1308 人，日语专业 31 人，财务管理专业 359 人，国际经济与贸易专业 91 人，文化产业管理专业 60 人，市场营销专业 58 人，金融学专业 230 人，酒店管理专业 91 人，新闻学专业 100 人，汉语国际教育专业 39 人。

截至 2018 年 8 月 31 日，3653 名毕业生实现就业，初次就业率 85.9%；截至 2018 年 12 月 28 日，4135 名毕业生实现就业，年终就业率为 97.2%。两项数据和近三年的同期数据比较，保持相对稳定，确保了“稳就业”目标的实现。

1.1.1 生源情况分析

1.1.1.1 毕业生生源地分布情况

随着我校教学质量和就业质量的逐年提高，社会影响力不断提升，学校办学呈现“入口旺”的良好局面。对比近四年的毕业生人数数据，相比 2015 年，我校毕业生人数在不断增加，其中 2017 届毕业生人数增长较为显著。

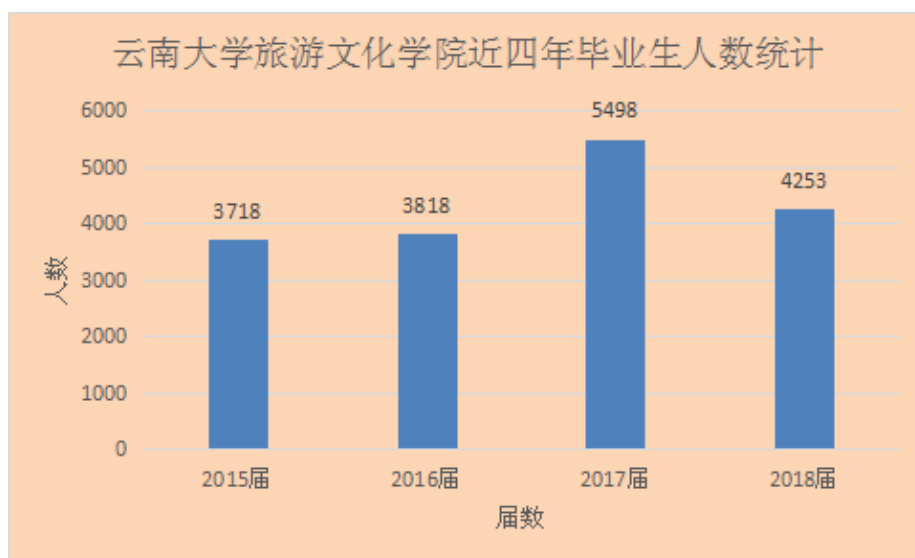


图 1.1 云南大学旅游文化学院近四年毕业生人数统计表

2018 届毕业生来自全国 29 个省、市、自治区，分布较广，其中云南省生源学生有 1720 人，占毕业生总数的 40.44%，省外生源学生 2533 人，占毕业生总数的 59.66%。其中北京市 31 人，占毕业生总数的 0.73%；天津市 69 人，占毕业生总数的 1.62%；河北省 176 人，占毕业生总数的 4.14%；山西省 23 人，占毕业生总数的 0.54%；内蒙古自治区 150 人，占毕业生总数的 3.53%；辽宁省 22 人，占毕业生总数的 0.52%；黑龙江省 25 人，占毕业生总数的 0.59%；上海市 85 人，占总人数的 2%；江苏省 100 人，占总人数的 2.35%；浙江省 198 人，占总人数的 4.66%；安徽省 17 人，占总人数的 0.4%；福建省 222 人，占总人数的 5.22%；江西省 28 人，占总人数的 0.66%；山东省 2 人，占总人数的 0.05%；河南省 51 人，占总人数的 1.20%；湖北省 23 人，占总人数的 0.54%；湖南省 14 人，占总人数的 0.33%；广东省 137 人，占总人数的 3.22%；广西壮族自治区 32 人，占总人数的 0.75%；海南省 188 人，占总人数的 4.42%；重庆市 80 人，占总人数的 1.88%；四川省 166 人，占总人数的 3.90%；贵州省 132 人，占

总人数的 3.10%；陕西省 177 人，占总人数的 4.16%；甘肃省 90 人，占总人数的 2.12%；青海省 38 人，占总人数的 0.89%；宁夏回族自治区 24 人，占总人数的 0.56%；新疆维吾尔自治区 233 人，占总人数的 5.48%。学校生源来自祖国四面八方，总体符合我院“立足丽江、面向滇西北、服务云南、辐射全国”的办学方针。

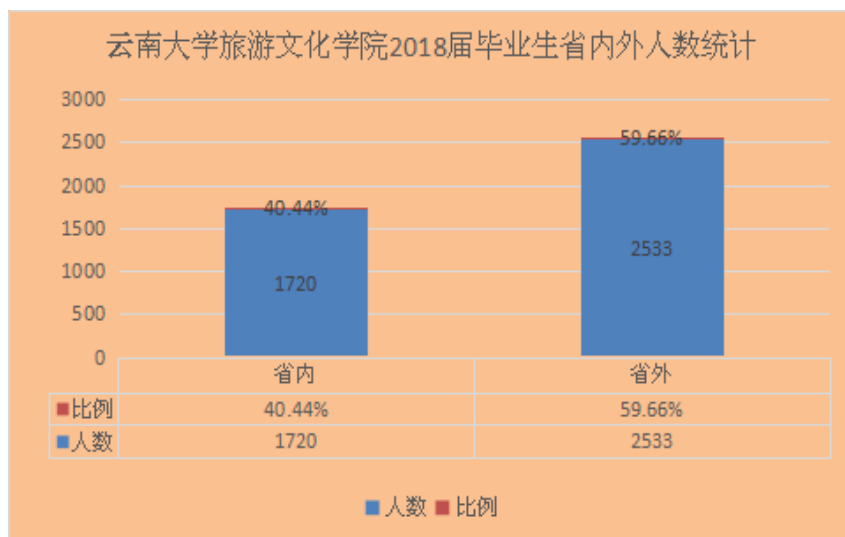


图 1.2 2018 届毕业生省内外人数统计表

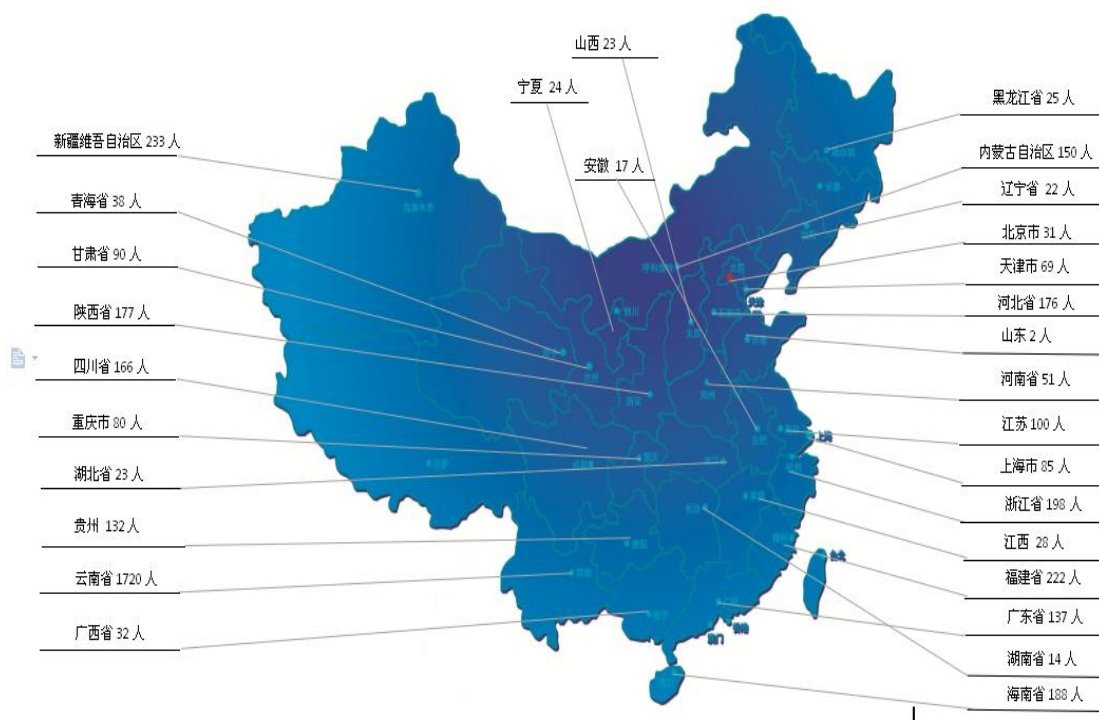


图 1.3 2018 届毕业生生源地分布图

1.1.1.2 各二级学院、各专业毕业生分布情况

我校高度重视招生与就业的联动机制，根据就业率和就业质量的反馈进一步优化专业结构，使学校的专业设置更符合社会主义社会和市场需求，为毕业生“出口畅”奠定基础。

毕业生人数居前三位的二级学院分别是会计学院 1667 人，就业率 96.82%；经济管理学院 627 人，就业率 96.96%；文学院 571 人，就业率 97.37%；其他二级学院就业率均超过 96%。在新时代新形势下，各二级学院保持了就业率平稳有序。

我校财会学院毕业生人数多的问题，也得到校领导的充分重视，学校将不断优化专业结构。

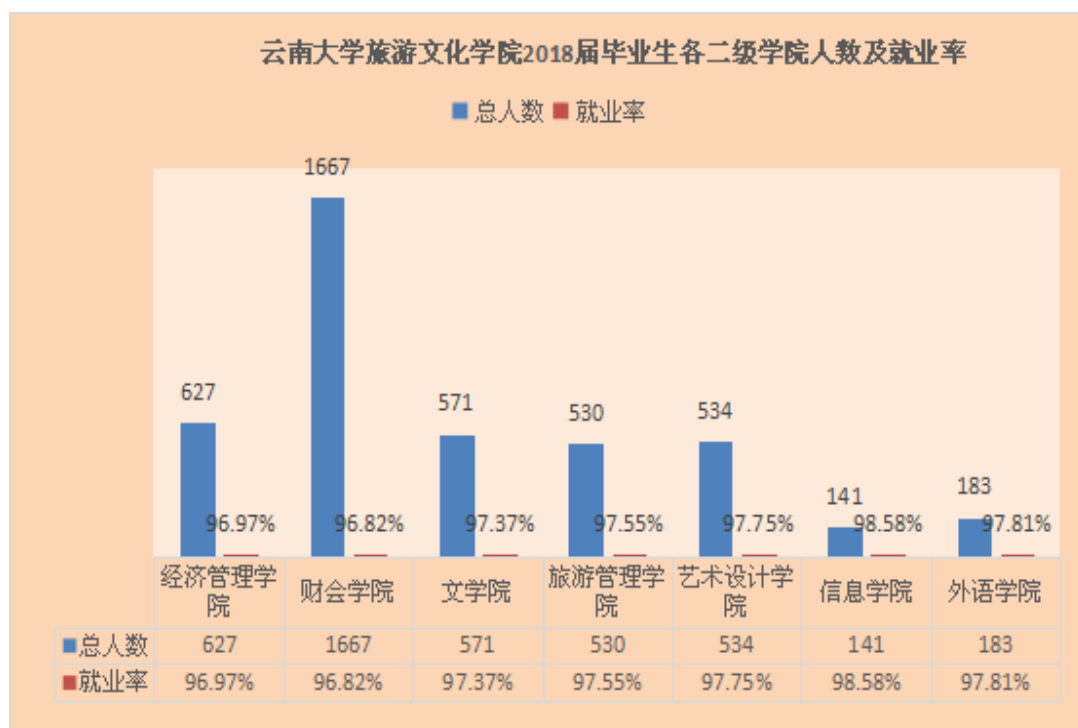


图 1.4 各二级学院 2018 届毕业生人数及就业率表

云南大学旅游文化学院2018届毕业生年终就业情况统计表						
序号	二级学院	专业名称	毕业生总人数	就业人数	就业率 (%)	整体就业率 (%)
1	信息学院	电子信息工程	26	26	100.0	98.58
2		信息管理与信息系统	72	71	98.6	
3		计算机科学与技术	43	42	97.7	
4	文学院	汉语言文学	432	424	98.2	97.37
5		汉语国际教育	39	37	94.9	
6		新闻学	100	95	95.0	
7	外语学院	日语	31	30	96.8	97.81
8		英语	152	149	98.0	
9	旅游管理学院	旅游管理	379	372	98.2	97.55
10		酒店管理	91	87	95.6	
11		文化产业管理	60	58	96.7	
12	艺术设计学院	视觉传达设计	169	166	98.2	97.75
13		动画	52	51	98.1	
14		环境设计	239	233	97.5	
15		产品设计	74	72	97.3	
16	经济管理学院	经济学	105	103	98.1	96.97
17		工商管理	143	139	97.2	
18		金融学	230	222	96.5	
19		国际经济与贸易	91	88	96.7	
20		市场营销	58	56	96.6	
21	财会学院	财务管理	359	347	96.7	96.82
22		会计学	1308	1267	96.9	
合计			4253	4135	97.2	

图 1.5 2018 届毕业生年终就业情况统计表

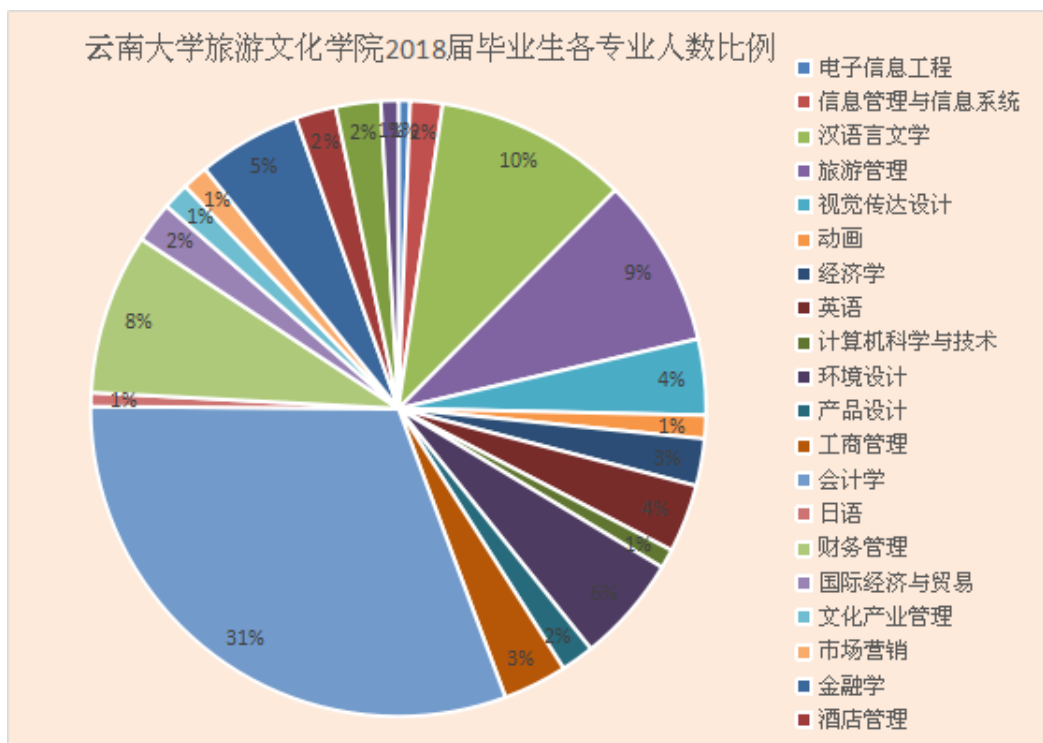


图 1.6 各专业 2018 届毕业生人数比例

1.1.1.3 毕业生政治面貌分析

2018 届毕业生中有中共党员 233 人，中共预备党员 85 人，共青团员 3639 人，群众 295 人，无党派民主人士 1 人，具体情况如下图所示：

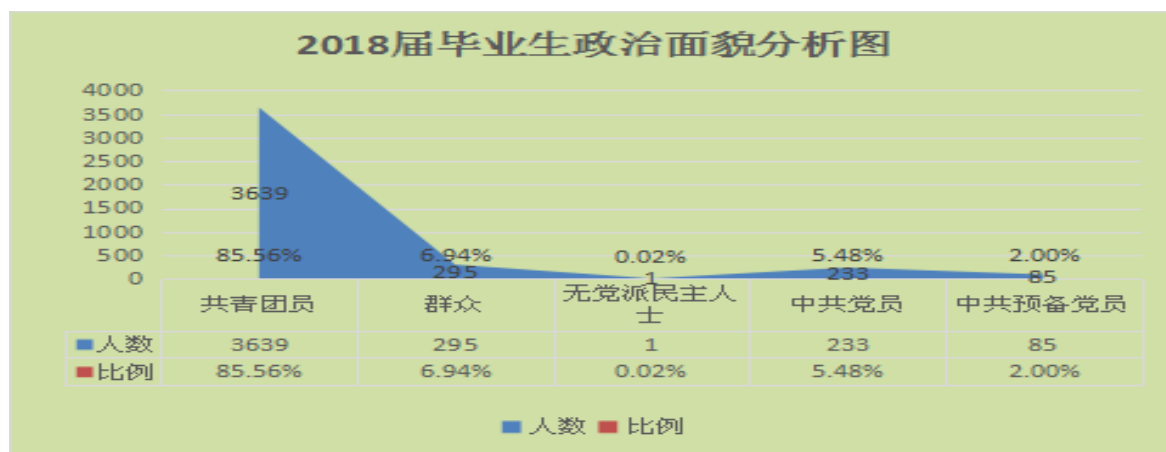


图 1.7 2018 届毕业生政治面貌比例分布图

1.1.1.4 毕业生男女比例分析

2018 届毕业生中，男生 1418 人，占毕业生总人数的 33.34%；女生 2835 人，占毕业生总人数的 69.66%。

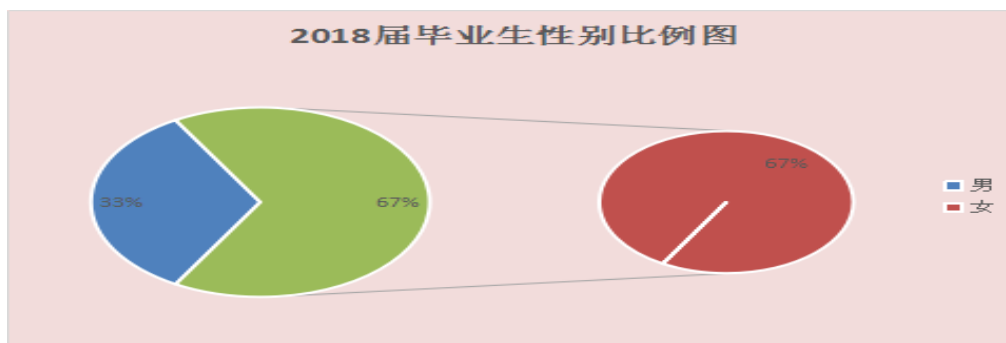


图 1.8 2018 届毕业生性别比例图

通过毕业生男女比例图可以看出，男女比例有所差异，原因是文学、管理学类专业女生较多，理工科类专业男生较多，而经济学、艺术学类专业男女生比例相对持平。具体情况如图所示：

二级学院	专业	毕业人数	男	女
信息学院	电子信息工程	26	24	2
	信息管理与信息系统	72	44	28
	计算机科学与技术	43	37	6
文学院	汉语言文学	432	92	340
	汉语国际教育	39	7	32
	新闻学	100	26	74
外语学院	日语	31	9	22
	英语	152	23	129
旅游管理学院	旅游管理	379	120	259
	酒店管理	91	28	63
	文化产业管理	60	16	44
艺术设计学院	视觉传达设计	169	64	105
	动画	52	26	26
	环境设计	239	100	39
	产品设计	74	32	42
经济管理学院	经济学	105	54	51
	工商管理	143	65	78
	金融学	230	101	129
	国际经济与贸易	91	29	62
	市场营销	58	35	23
财会学院	财务管理	359	115	244
	会计学	1308	371	937

图 1.9 各专业 2018 届毕业生男女比例分布图

1.1.1.5 民族分布比例分析

2018 届毕业生中有汉族 3509 人，所占比例 82.51%；少数民族 744 人，所占比例 17.49%。少数民族人数和比例分别为：蒙古族 33 人，所占比例 0.78%；回族 77 人，所占比例 1.81%；藏族 18 人，所占比例 0.42%；苗族 32 人，所占比例 0.75%；彝族 225 人，所占比例 5.29%；壮族 41 人，所占比例 0.96%；布依族 15 人，所占比例 0.35%；朝鲜族 1 人，所占比例 0.02%；满族 23 人，所占比例 0.54%；侗族 5 人，所占比例 0.12%；瑶族 5 人，所占比例 0.12%；白族 72 人，所占比例 1.69%；土家族 19 人，所占比例 0.45%；哈尼族 25 人，所占比例 0.59%；哈萨克族 1 人，所占比例 0.02%；傣族 50 人，所占比例 1.18%；黎族 23 人，所占比例 0.54%；傈僳族 12 人，所

占比例 0.28%；佤族 8 人，所占比例 0.28%；畲族 2 人，所占比例 0.05%；拉祜族 8 人，所占比例 0.19%；水族 2 人，所占比例 0.05%；东乡族 1 人，所占比例 0.02%；纳西族 15 人，所占比例 0.35%；景颇族 6 人，所占比例 0.14%；土族 1 人，所占比例 0.02%；达翰尔族 1 人，所占比例 0.02%；佤佬族 1 人，所占比例 0.02%；羌族 1 人，所占比例 0.02%；布朗族 3 人，所占比例 0.07%；撒拉族 1 人，所占比例 0.02%；仡佬族 4 人，所占比例 0.09%；阿昌族 1 人，所占比例 0.02%；普米族 5 人，所占比例 0.12%；怒族 3 人，所占比例 0.07%；基诺族 1 人，所占比例 0.02%。多民族同学在校和谐相处，少数民族同学的就业问题得到了学校高度重视，具体情况见 1.4.3 模块。

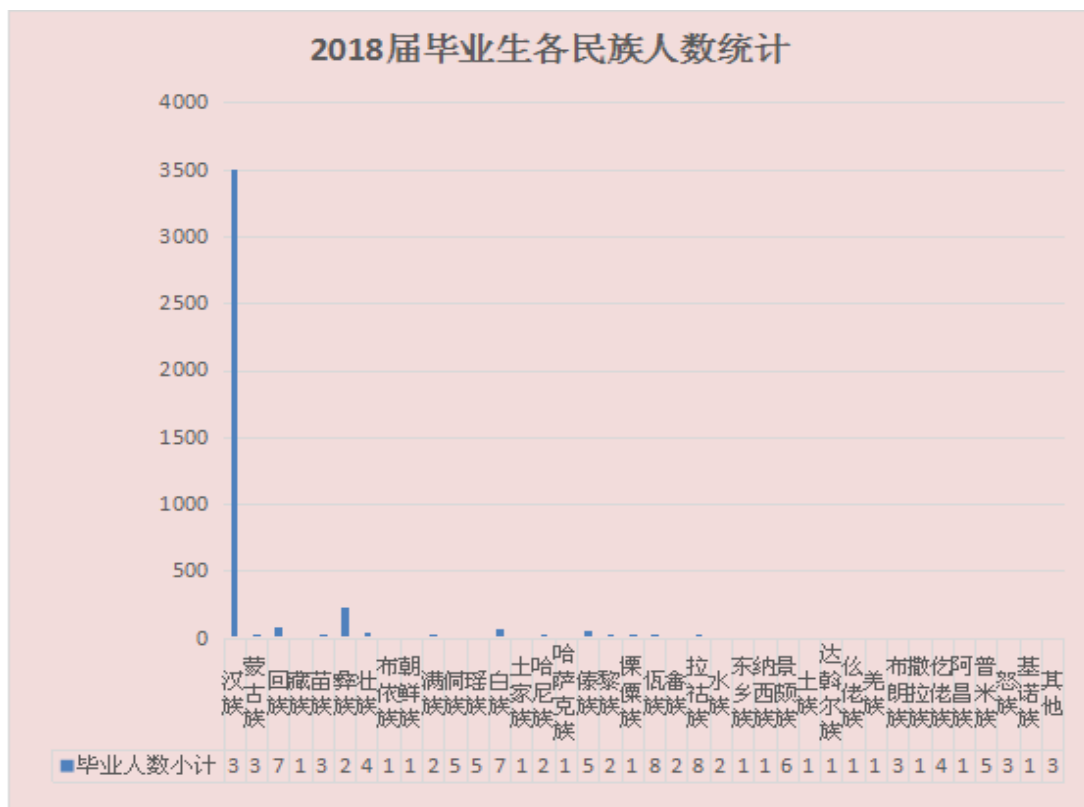


图 1.10 2018 届毕业生各民族人数统计图

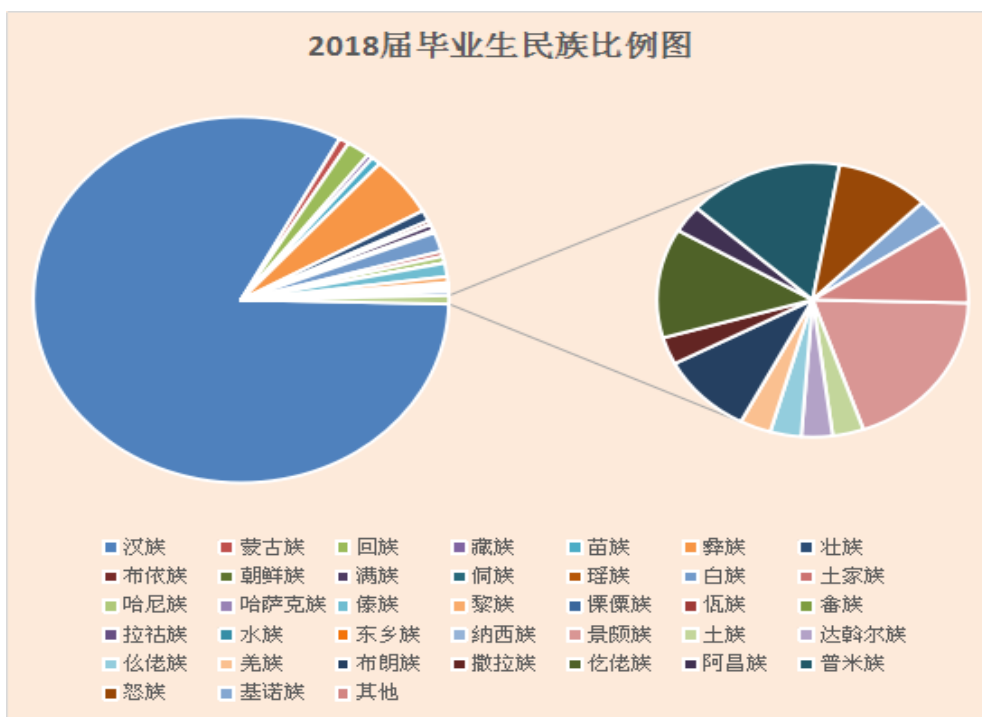


图 1.11 2018 届毕业生各民族人数比例图

1.2 毕业生就业率

1.2.1 各二级学院、各专业就业情况分析

截至 2018 年 8 月 31 日，2018 届毕业生初次就业率为 85.9%；截至 2018 年 12 月 28 日，2018 届毕业生年终就业率为 97.2%。未就业毕业生 118 人，占毕业生总人数的 2.8%。

经济管理学院就业率为 96.97%，财会学院就业率为 96.82%，文学院就业率为 97.37%，旅游管理学院就业率为 97.55%，艺术设计学院就业率为 97.75%，信息学院就业率为 98.58%，外语学院就业率为 97.81%。各二级学院就业情况如图所示：

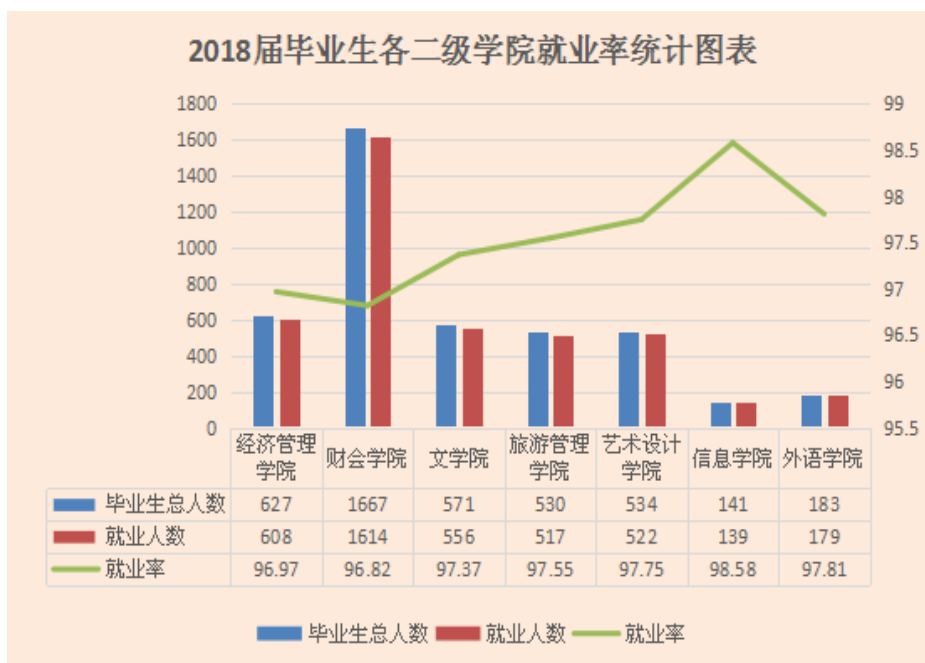


图 1.12 2018 届毕业生各二级学院就业情况统计图表

截止 2018 年 12 月 31 日，2018 届毕业生专业就业率最高为电子信息工程专业，人数 26 人，就业率 100%；就业率最低为汉语国际教育专业，人数 39 人，就业率 94.9%。总体上，各专业就业情况良好，毕业生得到了较充分就业。2018 届毕业生专业（中类）就业具体情况如图所示：

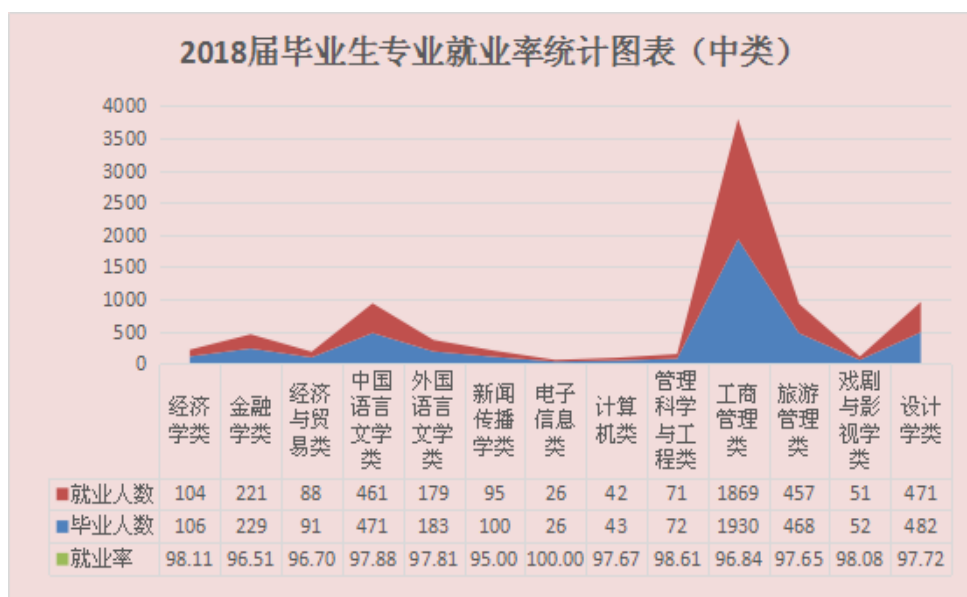


图 1.13 2018 届毕业生专业就业率（中类）统计图表

1.2.2 分性别就业情况

2018 届毕业生中，男生 1418 人，就业 1369 人，就业率为 96.54%；女生 2835 人，就业 2766 人，就业率为 97.57%。女毕业生就业率高出男毕业生就业率 1.03 个百分点，相对差距不大。分性别就业具体情况如图所示：

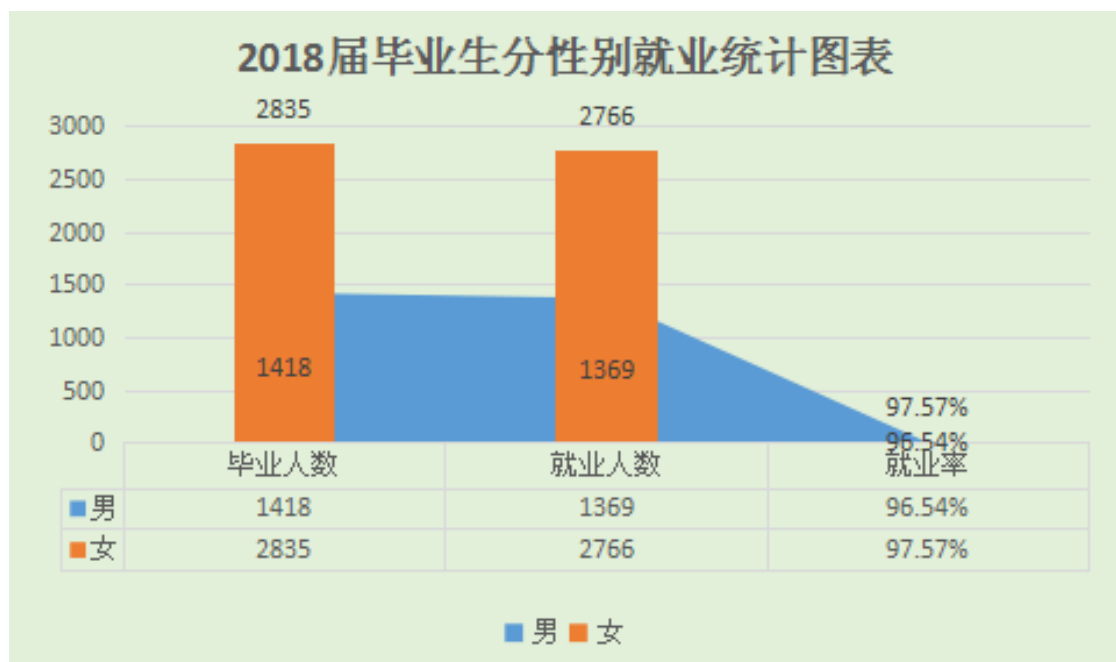


图 1.14 2018 届毕业生各性别就业统计图表

1.2.3 各民族就业情况分析

截至 2018 年 12 月 31 日，我校少数民族毕业生的年终就业率为 96.5%，与学校平均水平 97.2% 相比，低了 0.7 个百分点，学校不断加强少数民族离校未就业毕业生指导服务力度。少数民族毕业生就业具体情况如图所示：

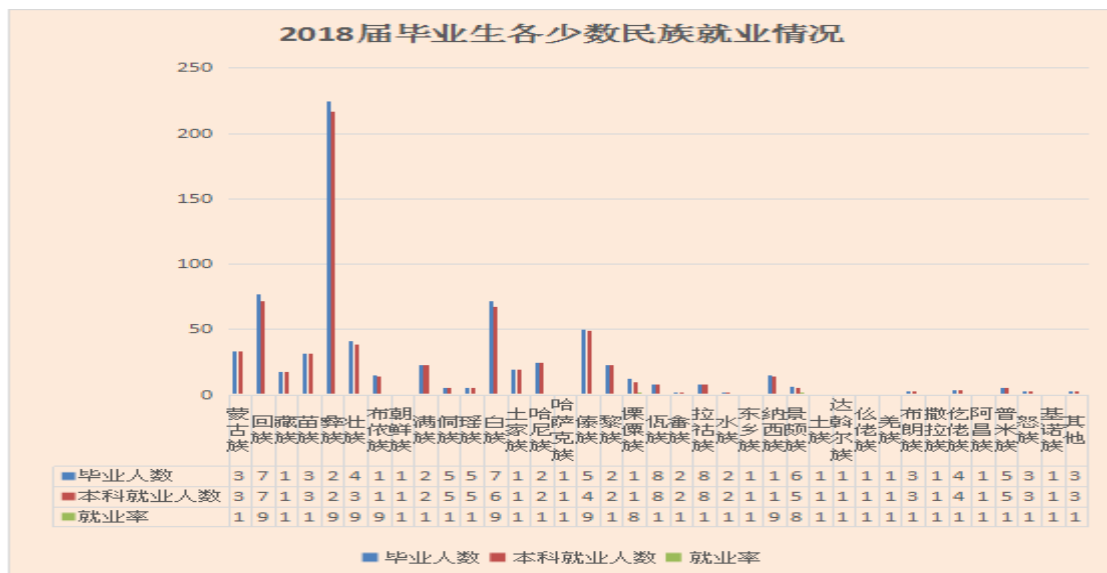


图 1.15 2018 届毕业生各少数民族毕业生就业率统计图表

1.2.4 未就业毕业生情况分析

2018 届毕业生有 118 人未就业，学校对离校未就业群体，进行了细致的调查、统计和梳理。未就业原因有：拟参加公招考试 28 人，占未就业毕业生比例的 19.49%；需要学校继续提供就业服务的毕业生人数达 58 人，占未就业毕业生比例的 49.45%；拟创业 2 人，占未就业毕业生比例的 1.7%。拟升学 6 人，占未就业毕业生比例的 5.08%；签约中 19 人，占未就业人数的 16.1%。不愿就业的 5 人，占未就业毕业生比例的 4.23%。将隐性就业和有业不就的都计算在内，学院毕业生年终就业率同去年同期水平相比保持平稳态势。

1.3 毕业流向

1.3.1 总体毕业去向分析

2018 届毕业生年终就业率 97.2%中，签就业协议形式就业 2292 人，占毕业生总人数的 53.89%；签劳动合同形式就业 371 人，占毕

业生总人数的 8.72%；其他录用形式就业 1354 人，占毕业生总人数的 31.84%；应征义务兵 22 人，占毕业生总人数的 0.52%；国家基层项目 6 人，占毕业生总人数的 0.14%；地方基层项目 14 人，占毕业生总人数的 0.33%；待就业 107 人，占毕业生总人数的 2.52%；不就业拟升学 6 人，占毕业生总人数的 0.14%；其他暂不就业 5 人，占毕业生总人数 0.12%；自主创业 42 人，占毕业生总人数 0.99%；升学 11 人，占毕业生总人数 0.26%；出国、出境 23 人，占毕业生总人数 0.54%。具体情况如图所示：

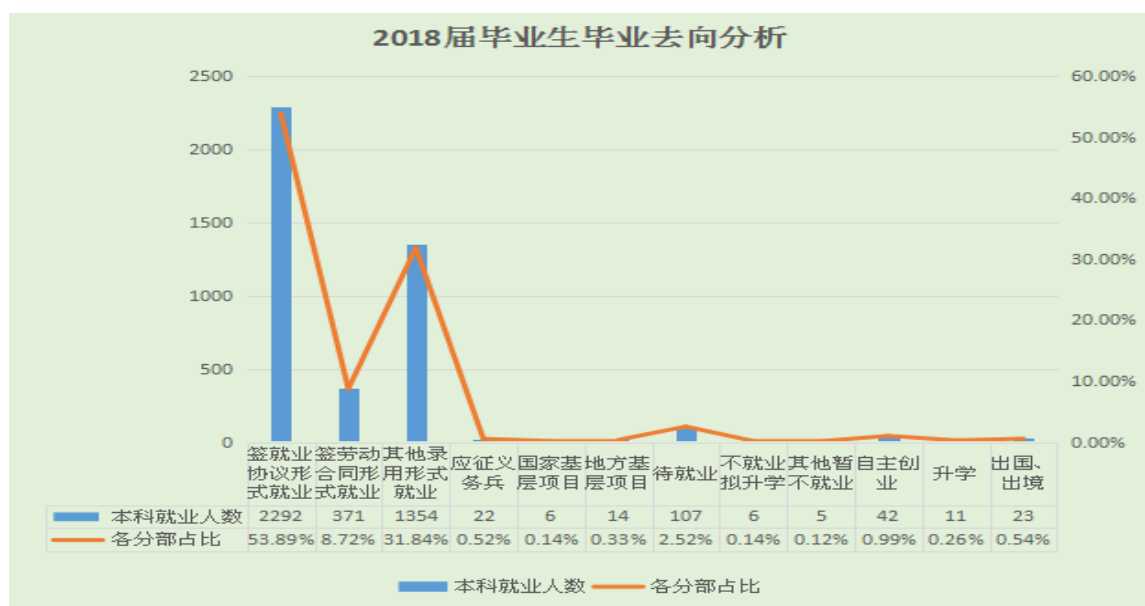


图 1.16 2018 届毕业生毕业去向分析表

1.3.2 毕业生就业行业分布情况分析

为提高就业率和提升就业质量，学校积极进行就业指导，帮助学生树立正确的人生观和择业观，形成了多行业就业的良好局面。农、林、牧、渔业 115 人，所占比例 2.83%；采矿业 19 人，所占比例 0.47%；电力、热力、燃气及水生产和供应业 68 人，所占比例

1.68%；建筑业 214 人，所占比例 5.27%；批发和零售业 496 人，所占比例 12.22%；交通运输、仓储和邮政业 103 人，所占比例 2.54%；住宿和餐饮业 233 人，所占比例 5.74%；信息传输、软件和信息技术服务业 428 人，所占比例 10.54%；金融业 301 人，所占比例 7.42%；房地产业 67 人，所占比例 1.65%；租赁和商务服务业 466 人，所占比例 11.48%；科学研究和技术服务业 103 人，所占比例 2.54%；水利、环境和公共设施管理业 34 人，所占比例 0.84%；居民服务、修理和其他服务业 401 人，所占比例 9.88%；教育 319 人，所占比例 7.86%；卫生和社会工作 54 人，所占比例 1.33%；文化、体育和娱乐业 272 人，所占比例 6.70%；公共管理、社会保障和社会组织 155 人，所占比例 3.82%；国际组织 1 人，所占比例 0.02%；制造业 209 人，所占比例 5.15%。毕业生就业行业分布分析如图所示：

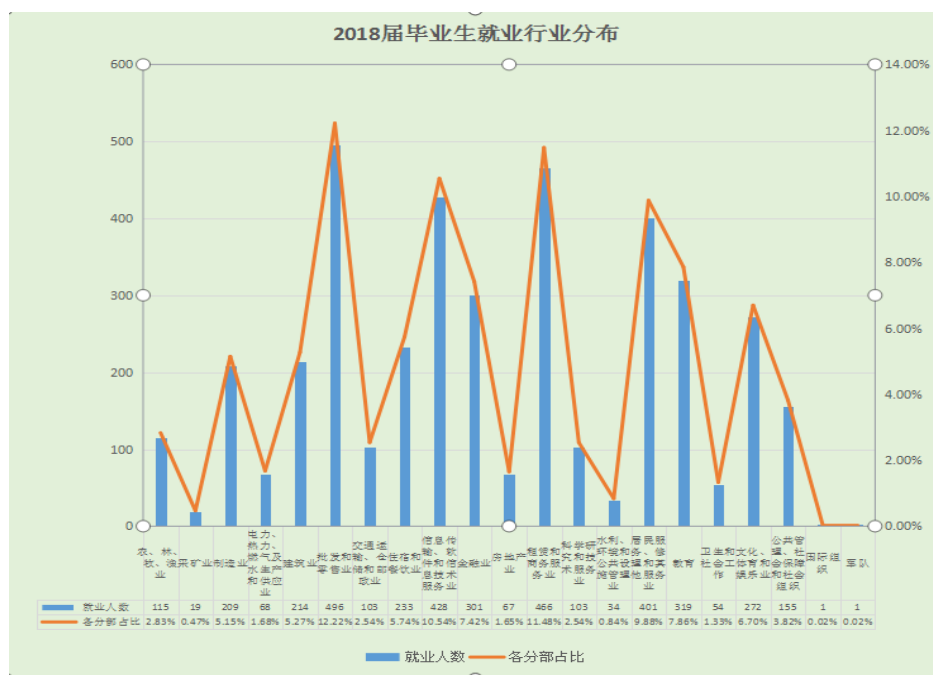


图 1.17 2018 届毕业生就业行业（依据岗位属性）分布分析图

1.3.3 升学及出国、出境情况分析

2018 届毕业生升学 11 人，出国、出境 14 人。升学的院校有云南大学、四川外国语大学、华南师范大学、福建师范大学、昌新国际艺术学院、浙江科技学院、暨南大学、浙江工商大学、西安工业大学。出国、出境的学校有 BRUNELUNIVERSITYLONDON、英国利物浦大学、英国卡迪夫大学、日本樱美林大学、澳洲墨尔本留学、曼谷大学、英国纽卡斯尔大学、孔子学院、日本-KCP 地球市民语言学校、澳洲--墨尔本大学、RoyalHollowayUniversityofLondon、杜拉基蓬迪特大学、澳门科技大学、昆士兰大学。

项目		人数
	免试推荐研究生	0
	考研录取（总数）	11
	考研录取（考取本校）	0
	考研录取（考取外校）	11
	出国（境）留学数	14

图 1.18 2018 届毕业生升学情况分析表

1.3.4 自主创业情况

1.3.4.1 创业行业分析

2018 届毕业生自主创业共 42 人，分别为批发和零售业 8 人，所占比例 19.05%；住宿和餐饮业 4 人，所占比例 9.52%；信息传输、软件和信息技术服务业 3 人，所占比例 7.14%；居民服务、修理和其他服务业 8 人，所占比例 19.05%；文化、体育和娱乐业 11 人，所占比

例 26.19%；建筑业 1 人，所占比例 2.38%；租赁和商务服务业 3 人，所占比例 7.14%；教育行业 2 人，所占比例 4.76%。创业行业分析如图 1.19 所示：

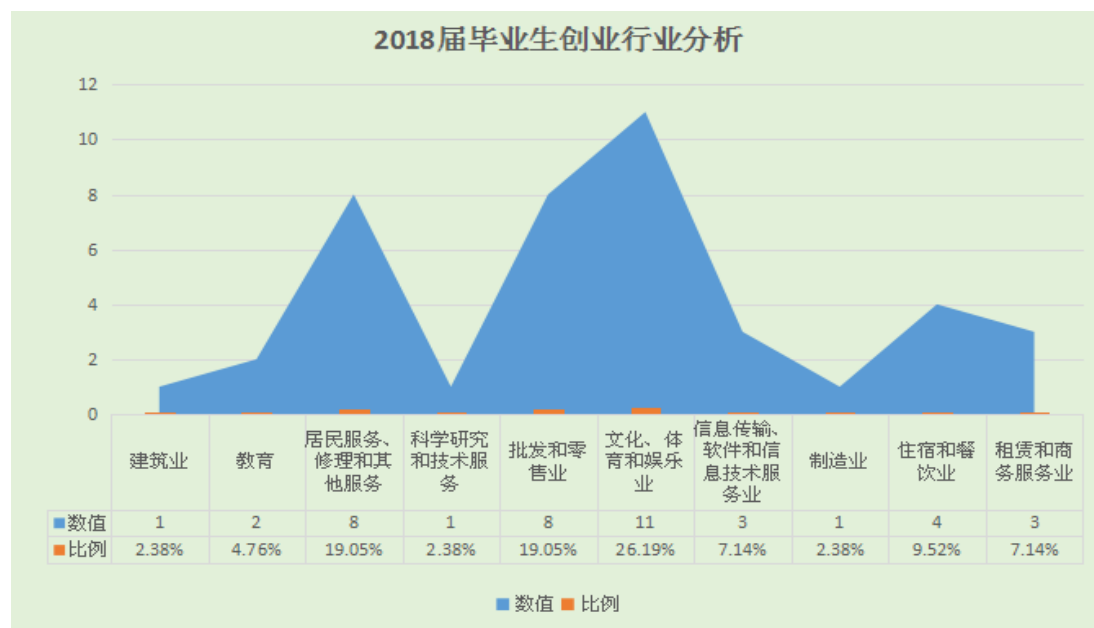


图 1.19 2018 届毕业生创业行业分析图表

1.3.4.2 创业原因分析

在当前就业形势异常严峻的情况下，学校积极响应“大众创业、万众创新”的时代精神，一是就业创业课程实现体系化，就业创业基础课程作为必修课纳入教学计划，一、三年级采取面授形式，共计 34 学时，2 学分，二年级采取专题讲座形式，供学生选择，2018 年，近 7400 名学生参加系统学习，做到了创新创业教育全覆盖，另外，开设了 7 门创新创业类选修课程。二是创新创业实践平台接续深化和拓展，学校省级众创空间工作稳步向前，实施专业实践项目扶持计划和校外基地建设计划，校内空间 553 m²，年内新增校外实践基地 131 m²，众创空间现孵化项目 37 项，正式注册项目 17 项，成立公司 9 家。设立校级“大创项目”申报平台，鼓励创新

创业项目申报省级、国家级项目，年度国家级项目立项 2 项，省级项目立项 4 项。

1.3.4.3 学生对学院就业指导方面的建议

作为独立学院，毕业生的就业情况直接关系到学校的生存和发展，学校充分重视毕业生对就业指导方面提出的意见。意见情况按比例依次包括进一步加大对就业创业的扶持力度，增大资金扶持；加强基地建设，加大校企合作力度；加大实训环节的比重，增加宣讲会和招聘会场次；引进更多优质企业，加大校友合作力度等方面。

1.4 就业流向

1.4.1 就业单位性质分析

2018 届毕业生在“其他企业”工作人数较多，为 2846 人，占就业毕业生总人数的 70.85%；“其他”工作范畴 294 人，占毕业生总人数的 7.32%， “三资企业” 79 人，占毕业生总人数的 1.97%；“国有企业” 372 人，占毕业生总人数的 9.26%；“机关” 151 人，占毕业生总人数的 3.76%；“中初教育单位” 123 人，占毕业生总人数的 3.06%；“其他事业单位” 102 人，占毕业生总人数的 2.54%；“部队” 2 人，占毕业生总人数的 0.05%；“医疗卫生单位” 25 人，占毕业生总人数比例的 0.62%；“农村社区” 12 人，占毕业生总人数比例的 0.3%；科研设计单位 2 人，占毕业生总人数比例的 0.05%；“高等教育单位” 8 人，占毕业生总人数比例的 0.2%。2018 届毕业生就

业单位性质分布图如下所示：

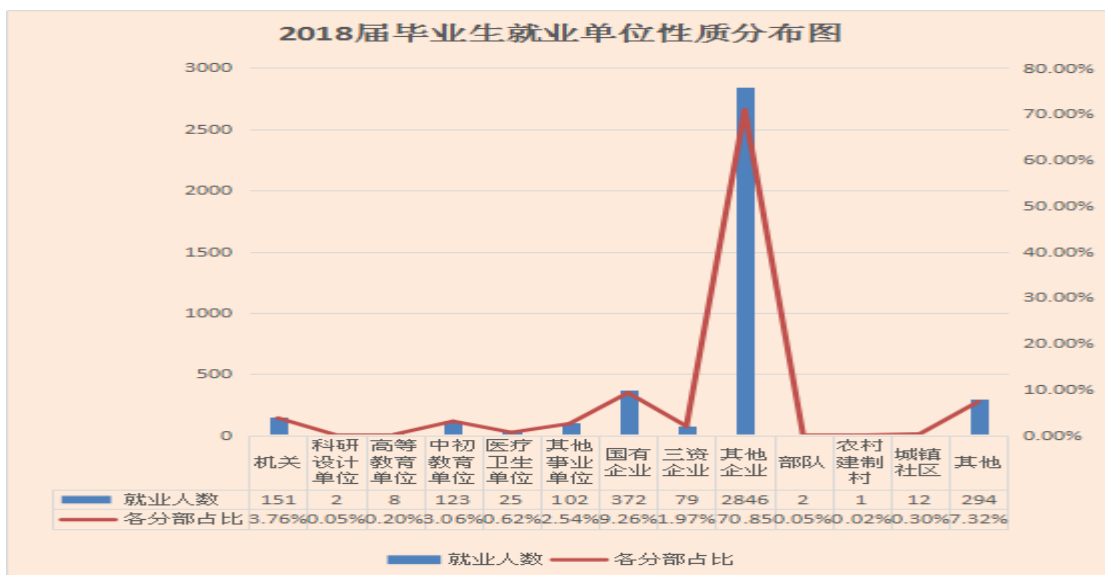


图 1.20 2018 届毕业生就业单位性质分析图表

1.4.2 就业地域分布情况分析

我校毕业生在职业选择上更趋成熟，毕业生选择工作岗位的首要考虑因素，从薪资、地域、城市等因素，转变为注重事业发展和发挥专业特长的发展。

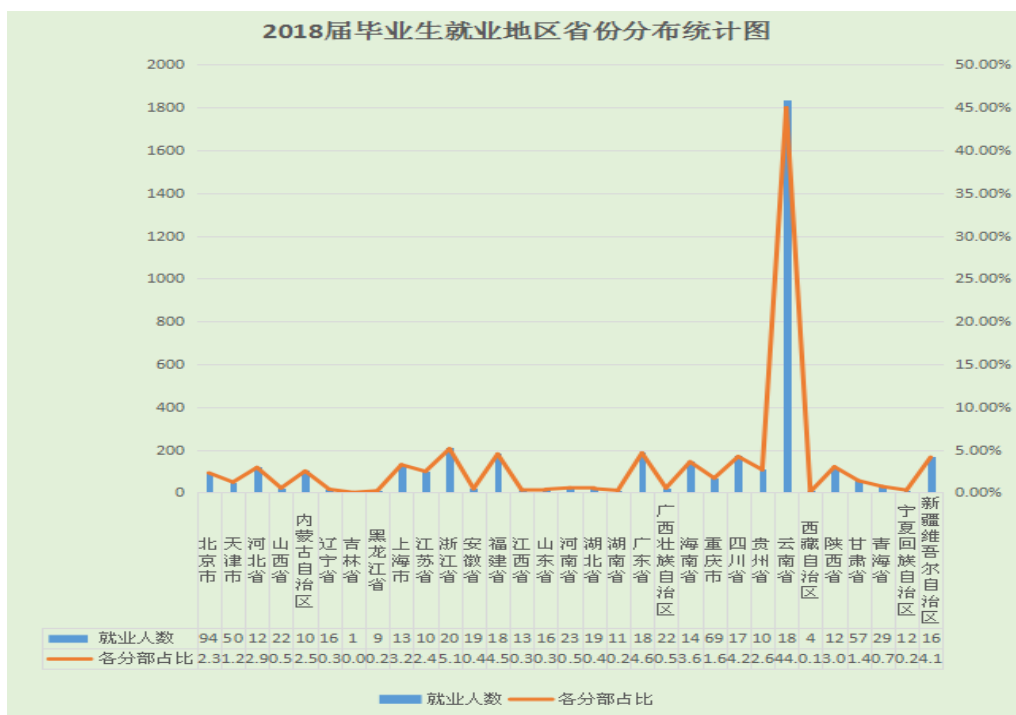


图 1.21 2018 届毕业生就业地区省份分布统计图表

我校云南省生源较多，从数据统计来看，毕业生更加倾向于回生源地就业，不再盲目以进军“北上广深”等一线城市为目标，而是到二、三线城市和家乡就业的人数明显增多。通过大学四年的教育，“成才就业，报效祖国”的理念潜移默化地传导给学生，更多毕业生选择到西部、基层就业，到适合自己发展、到祖国最需要的地方建功立业。

1.4.3 少数民族就业情况分析

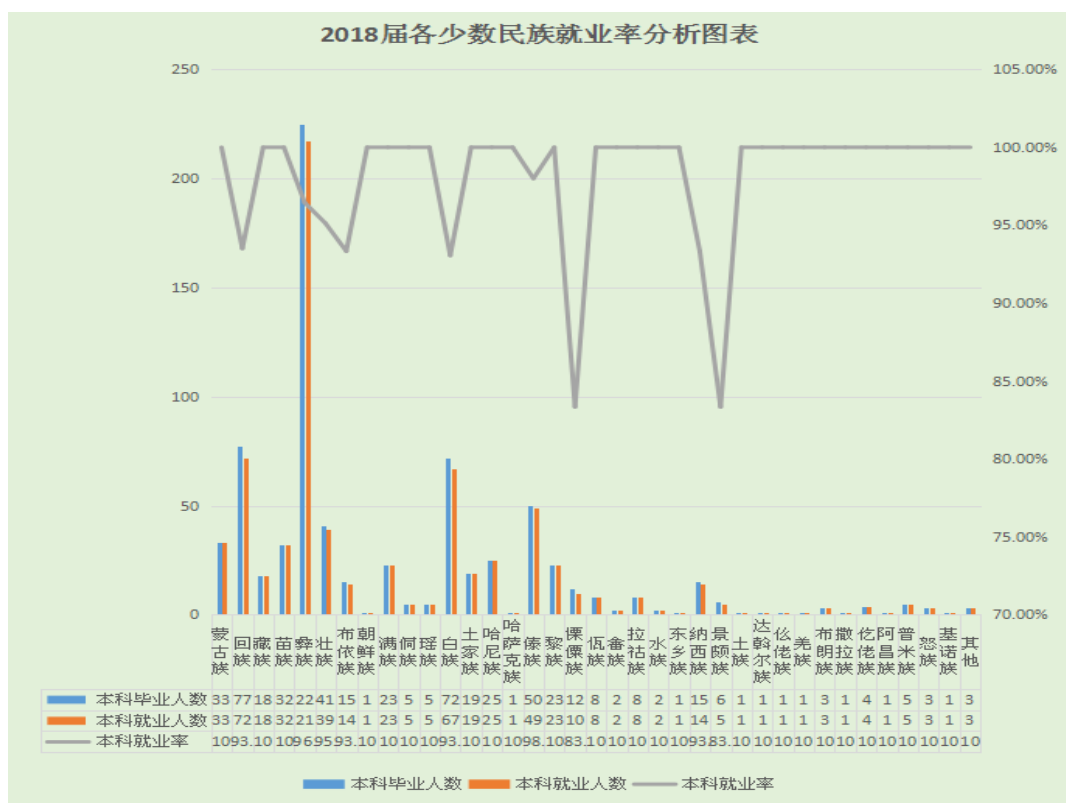


图 1.22 2018 届各少数民族毕业生就业率分析图表

我校 2018 届毕业生中少数民族学生的就业情况依次为：蒙古族就业人数 33 人，就业率 100%；回族就业人数 72 人，就业率 93.51%；藏族就业人数 18 人，就业率 100%；苗族就业人数 32 人，

就业率 100%；彝族就业人数 217 人，就业率 96.44%；壮族就业人数 39 人，就业率 95.12%；布依族就业人数 14 人，就业达 93.33%；朝鲜族就业人数 1 人，就业率 100%；满族就业人数 23 人，就业率 100%；侗族就业人数 5 人，就业率 100%；瑶族就业人数 5 人，就业率 100%；白族就业人数 67 人，就业率 93.06%；土家族就业人数 19 人，就业率 100%；哈尼族就业人数 25 人，就业率 100%；哈萨克族就业人数 1 人，就业率 100%；傣族就业人数 49 人，就业率 98%；黎族就业人数 23 人，就业率 100%；傈僳族就业人数 10 人，就业率 83.33%；佤族就业人数 8 人，就业率 100%；畲族就业人数 2 人，就业率 100%；拉祜族就业人数 8 人，就业 100%；水族就业人数 2 人，就业率 100%；纳西族就业人数 14 人，就业率 93.33%；土族、达翰尔族、仫佬族、羌族、布朗族、撒拉族、仡佬族、阿昌族、普米族、怒族、基诺族就业率都为 100%。数据看出，主要地处云南的傈僳族、景颇族就业率较低，值得进一步帮助毕业生就业。

1.4.4 不同政治面貌毕业生就业情况分析

2018 届毕业生中共党员 233 人，中共预备党员 85 人，共青团员 3639 人，群众 295 人。比例如下图：

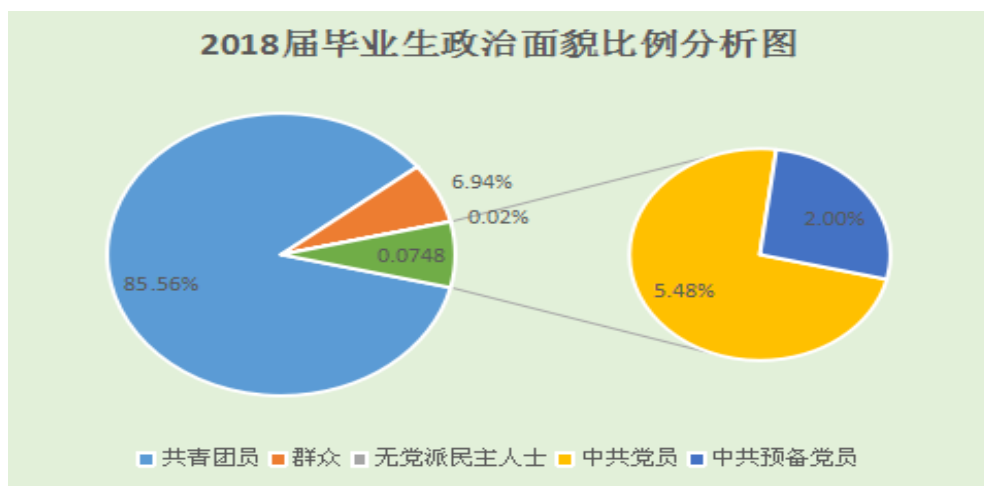


图 1.23 2018 届毕业生政治面貌比例分析图表

中共党员就业人数 225 人，就业率为 96.57%；中共预备党员就业人数 85 人，就业率为 100%；共青团员就业人数 3542 人，就业率为 97.33%；群众数量为 295 人，就业人数 282 人，就业率为 95.59%，总体全部超过 95%，群众毕业生略低，在今后工作中需要重点帮助。具体情况如图所示：



图 1.24 2018 届毕业生不同政治面貌就业率分析表

1.4.5 就业主要行业分析

2018 届毕业生就业行业涵盖各领域，呈多元化分布，在当前严峻的就业形势下，毕业生在择业过程中大多数可以满足专业对口、学以致用，能够合理利用专业知识，实现价值最大化。另外，我校在立德树人根本任务之下，高度重视学生能力的培养，重视学生技能证书、实习实训、社会实践的不断推进，在就业单位行业属性图可以看出，学生能够适应各个行业的需要。毕业生行业（依据单位属性）分布分析图如下：

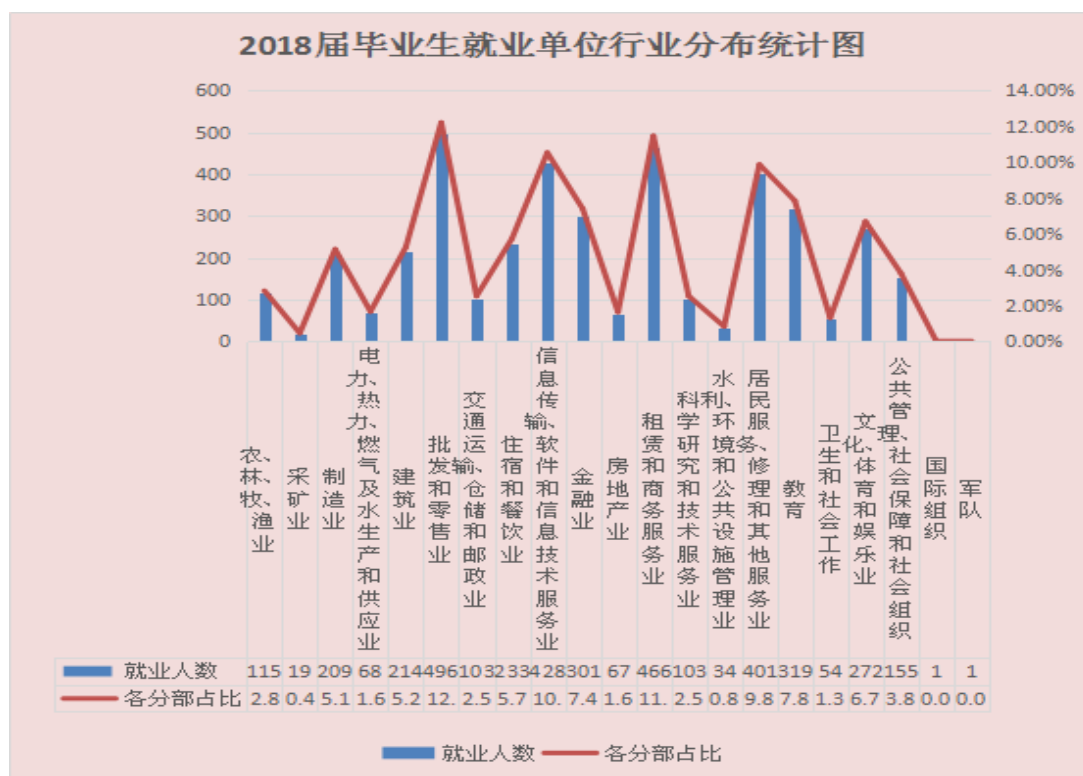


图 1.25 2018 届毕业生就业行业（依据单位属性）分布分析图

第二章 毕业生就业工作举措

2.1 健全就业工作机制

一是我校历来高度重视就业创业工作，始终把就业创业工作视为关乎学校建设改革、生存发展的重要内容常抓不懈。2018 年 3 月，成立校院两级 2018 年就业创业工作领导小组，坚持校长、院长“一把手”工程，校院两级联动，全校共同参与，任务层层分解，责任落实到人。校院两级领导小组定期召开专题会议部署就业创业工作，就业创业中心作为职能部门每双周在学工例会中协调工作实施。二是扎实完善落实省校院班四级就业创业目标责任制、创新创业教育理论与实践体系、就业创业宣传与服务制度、毕业生安全文明离校主题活动、就业创业精准帮扶模式、就业创业专项经费管理和毕业生后续追踪服务等体制机制。三是成立校院两级 2018 届毕业生工作小组，制定 12 项专题工作的工作方案，通过系列讲座、校园文化活动、主题班会、一对一咨询等方式，开展云南青年志在四方、就业创业教育、安全文明离校等专题活动，取得较好效果，2018 届 4253 名毕业生怀揣感恩之心顺利离校，未发生任何安全事故。

2.2 拓展就业渠道，落实精准帮扶

一是拓宽就业渠道。我校与省内外单位、相关行业、企业等合作共建了校外实践教学基地 136 个（省内 101 个、省外 35 个），充分发挥实践基地教学和吸纳就业的功能；根据生源结构和地方经济产业实际，举办机动灵活、形式多样的小型招聘会、宣讲会，年度举办 50 余场；巩固就业创业“互联网+”建设，利用各种资源，举办 4 场“网络招聘会”，学校就业网年度发送就业信息 1100 多条，涉及岗位数万个；积极和地方政府沟通，构建就业创业平台，多方努力吸引更多毕业生留丽参与地方建设；主动引进省外企业到校招聘，根据毕业生生源地情况引进招聘岗位逾千个。二是学校确定了建档立卡户、残疾、家庭困难、就业困难等 4 类精准帮扶毕业生类别，均进行建档立卡。毕业生中涉及此四类的“单困”“双困”“三困”人数达 1885 人，就业率达 98.73%，精准帮扶毕业生就业率高于学校平均就业率，68 名建档立卡贫困家庭毕业生实行“一帮一”帮扶，就业率达 100%。

2.3 扩大政策宣传，确保落实到位

一是加大政策宣传力度。鼓励引导毕业生到基层、到中西部地区就业，通过讲座、学院就业创业中心信息网、学院微信平台、辅导员 QQ 群等方式对国家基层项目进行宣传；鼓励学生参加“选聘到村任职”、“三支一扶”、“大学生志愿服务西部计划”、“特岗教师”等；动员毕业生应征入伍，通过宣传活动、横幅、宣传画、宣传简报等形式大力宣传征兵的基本条件、体检政审标准及优

待安置政策等，营造浓厚的征兵宣传氛围。二是就业创业政策落实情况：100 余名毕业生报名大学生志愿服务西部计划，11 人被录取，67 名毕业生报名西藏和新疆专项招录，20 名毕业生成功签约。4 名毕业生符合就业地学费代偿申请条件，累计金额 3.2 万元，2 名毕业生符合“走出去就业创业”政策奖励条件，获奖励金 0.4 万元，609 名毕业生符合申请求职创业补贴条件，获补贴金额共计 60.9 万元。帮助 3 名毕业生申请“贷免扶补政策”中的创业贷款，涉及金额 30 万元，6 名毕业生申请“云岭大学生创业引领计划”创业补贴，涉及金额 12.5 万元。405 人有意向参军入伍，报名 366 人，最终 104 人参军入伍。

2.4 深化教学改革，强化创新创业教育

一是学校狠抓全国本科教育大会和全国教育大会的会议精神落实，实施系列建设本科专业标准、培育优良学风措施，就业创业作为人才培养的重要环节，确立了更加明确的道路和方向。修订 2018 版《人才培养方案》，在人才培养方面进一步契合社会主义市场经济需要。优化专业设置，落实动态调整机制，根据专业招生就业情况调整招生计划并积极申报新专业。为了推动就业、招生计划和人才培养联动机制的形成，设立校级重点课题立项研究。二是强化创新创业课程教育机制，设置创新技能学分，加强实习实践。对于考研、征兵入伍、自主创业制定专门工作方案，出台专门措施，保证工作稳步开展。同时，加强就业创业课程体系化设置。就业创业基础课程作为必修课纳入教学计划，一、三年级采取面授形式，共计

34 学时，2 学分；二年级采取专题讲座形式，供学生选择。2018 年，近 7400 名学生参加系统学习，做到了创新创业教育全覆盖，另外，开设了 7 门创新创业类选修课程。

2.5 营造创业氛围，落实创业引领

一是重视以赛促创、以赛促学，积极组织师生参加各类竞赛，在“互联网+”、“创翼云南”创新创业大赛和省模拟招聘大赛中取得良好成绩。结合大学生思想政治工作，开展就业创业教育，高频次组织政策宣传和就业创业讲座、沙龙等互动活动，贯彻落实党和国家就业创业方针政策，引导学生转变就业创业观念，年内举办 50 余场。实行技能学分考证体制，引导在校生积极考取专业证书，增加就业创业能力。重视毕业生离校后追踪服务，在制度和经费上提供可靠保障。实施就业创业市场信息反馈机制，保证校内相关工作精准发力。二是学校省级众创空间工作稳步向前，实施专业实践项目扶持计划和校外基地建设计划，校内空间 553 m²，年内新增校外实践基地 131 m²，众创空间现孵化项目 37 项。设立校级“大创项目”申报平台，年度国家级项目立项 2 项，省级项目立项 4 项。

2.6 招聘信息平台建设

根据生源结构和地方经济产业实际，举办机动灵活、形式多样的小型招聘会、宣讲会，年度举办 50 余场。巩固就业创业“互联网+”建设，利用各种资源，举办 4 场“网络招聘会”，学校就业网年度发送就业信息 1100 多条，涉及岗位数万个。积极和地方政府沟

通，构建就业创业平台，多方努力吸引更多毕业生留丽参与地方建设。主动引进省外企业到校招聘，根据毕业生生源地情况引进招聘岗位逾千个。同时，学院 OA 办公群、学院微信公众号、各教学系微信公众号、班级 QQ 群上做到就业创业信息不断推送和时时更新。通过校内宣传栏、海报、宣讲会等方式，使得就业创业信息宣传到位，保证就业创业指导工作落到实处。

第三章 就业质量相关分析

我校在 2018 届毕业生中开展问卷调查工作，分析数据来源于调查问卷回馈数据，发出问卷 2294 份，收回 2196 份，其中有效问卷 2174 份。此次问卷，分别从薪资水平、专业对口度、学生学习情况、党团活动、就业指导、辅导员工作、学生管理服务、课程设置、就业发展趋势、毕业生就业质量、用人单位对我校毕业生评价等方面进行分析。调查结果评价颇高，对学院的就业创业指导服务工作整体是肯定的。现将调查问卷统计情况分析如下：

3.1 参与问卷调查毕业生情况

3.1.1 性别比例

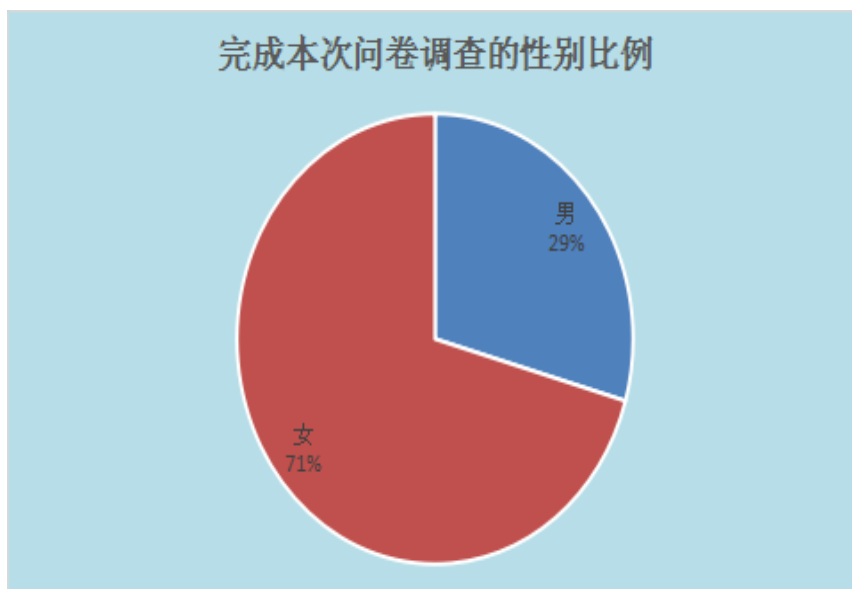


图 3.1 完成本次问卷调查的毕业生性别比例图

此次有效问卷调查共 2174 份，其中男生 640 人，所占比例为 29.44%，女生 1534 人，所占比例为 70.56%，符合我院 2018 届毕业生的性别比例结构。

3.1.2 民族比例

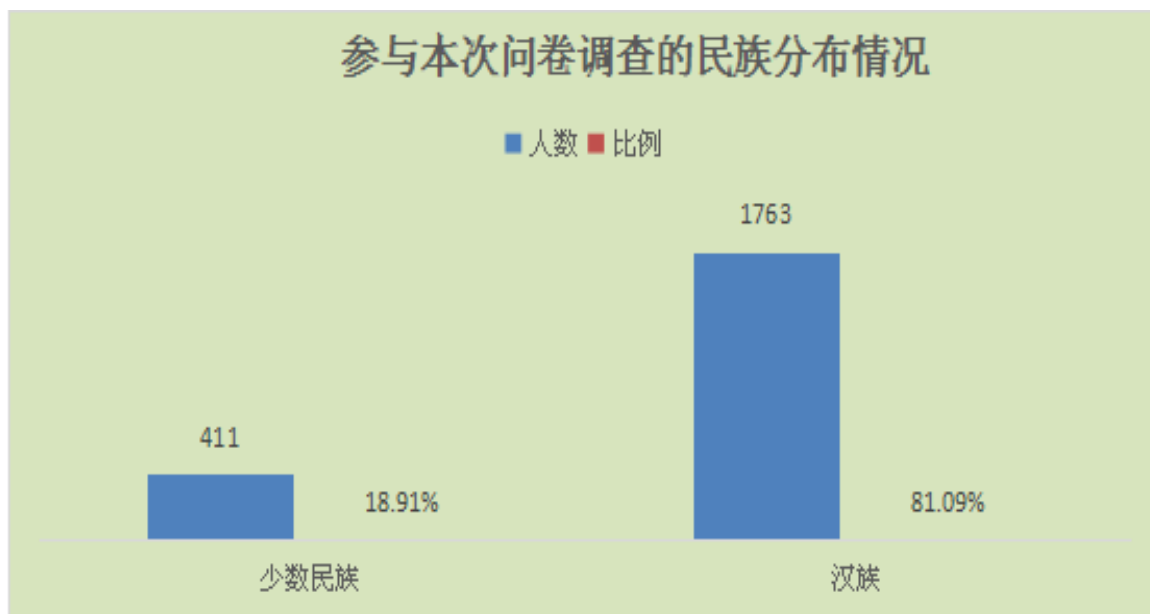


图 3.2 参与本次问卷调查的毕业生民族分布表

此次有效问卷调查共 2174 份，其中少数民族毕业生 411 人，所占比例为 18.91%，汉族学生 1762 人，所占比例为 81.09%，符合我院

2018 届毕业生生源的民族比例结构。

3.2 薪酬水平

3.2.1 家庭收入水平

调查数据分析显示，毕业生家庭收入水平多数接近于当地平均收入水平。其中家庭收入水平中高于当地平均收入的占 5.59%，当地平均收入以下的占 18.30%，相当于当地平均收入水平的占 76.11%，毕业生对于自己家庭收入的界定，也存在不少毕业生认为自己家庭收入不高，这对激励毕业生成才与就业起到积极作用，他们渴望通过自己的努力进一步增加家庭收入。

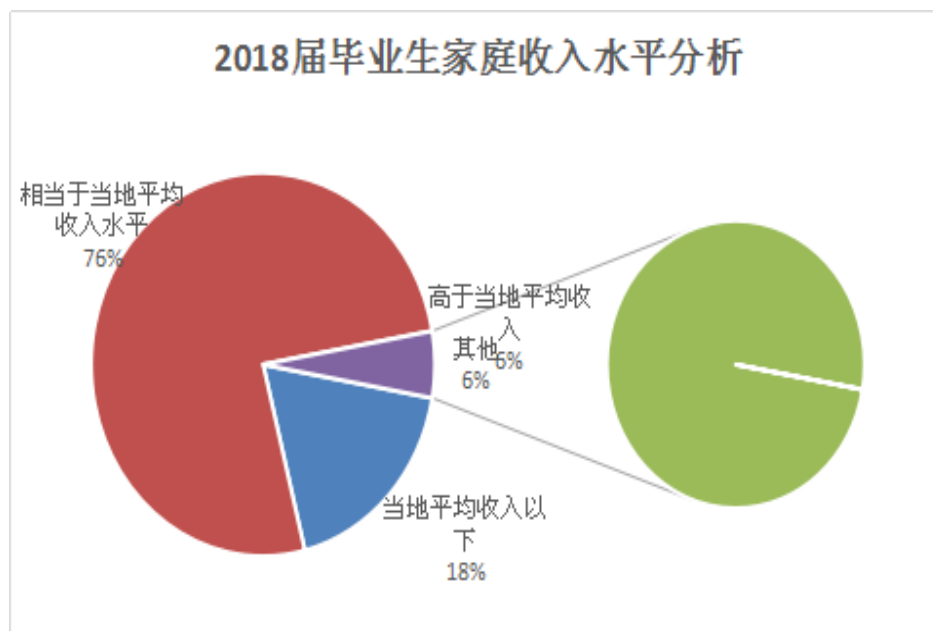


图 3.3 2018 届毕业生家庭收入水平分析表

3.2.2 毕业生薪酬满意度

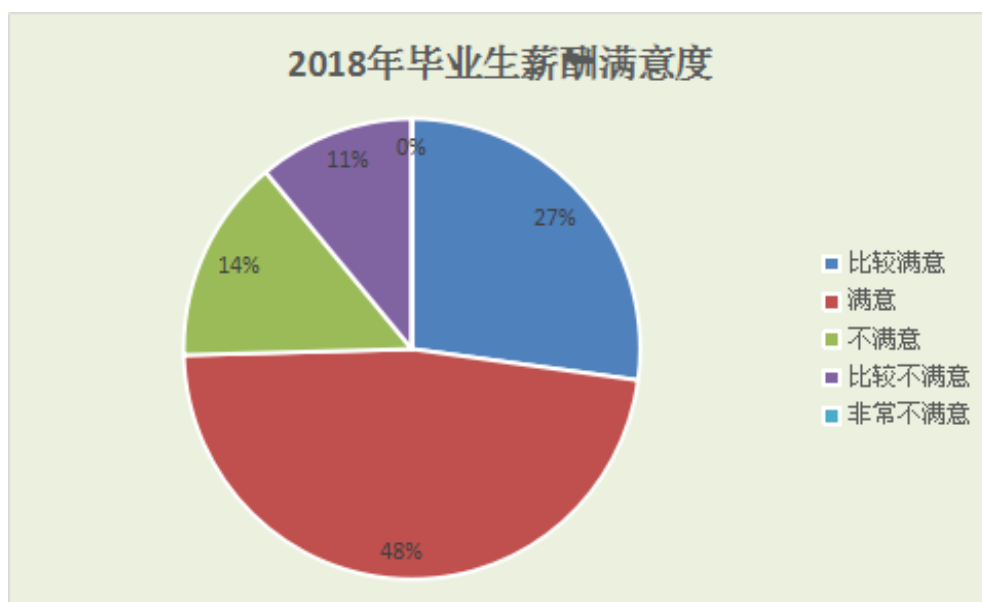


图 3.4 2018 届毕业生薪酬满意度统计表

调查数据分析显示，毕业生在薪酬水平方面的满意度较为可观。其中毕业生多数上对自己的工资薪酬“满意”和“比较满意”，分别占到总数 47.42%和 27.16%，只有少数的毕业生对自己的工资薪酬“不满意”和“比较不满意”，分别占到总数的 14.36%和 11.06%，没有毕业生对自己的工资薪酬“非常不满意”的情况出现。

3.2.3 毕业生就业地薪酬水平分析

综合来看，不同城市和地区的薪酬水平差距较大，我校 2018 届毕业生就业省份分布在 29 个省、市、自治区和直辖市，毕业生期望薪资与全国薪酬排行榜存在一定差距；2018 届毕业生平均期望起薪 4000 元/月，实际获得的平均起薪为 3800 元/月，在北上广深等一线薪酬水平在 4500-6000 之间居多；而在各省省会等二三线城市工作的毕业生薪酬水平普遍在 3800-5000 之间；而剩下其他中小型城市，薪酬水平也普遍维持在 2800-3800 之间。

3.2.4 专业对口度分析

在专业对口情况方面，根据调查结果显示专业对口程度：很对口的占受调查毕业生总数比例的 22.03%，比较对口占受调查毕业生总数比例的 37.82%，一般的占受调查毕业生总数比例的 28.32%，比较不对口占受调查毕业生总数比例的 8.14%，很不对口的占受调查毕业生总数比例的 4.23%。总体上与我校的专业对口度较好，也有一部分毕业生选择了其他行业进行就业，但是就业的行业多数是现在比较热门的行业，也能看得出毕业生择业的广泛性和多样性，毕业生思维的灵活性与乐观性。

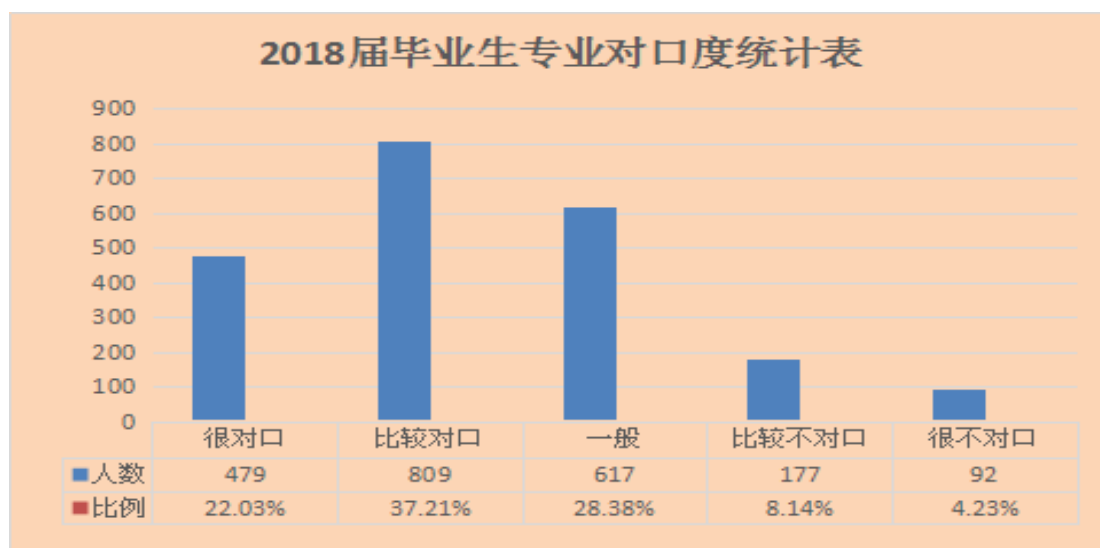


图 3.5 2018 届毕业生专业对口度统计表

从事专业不对口工作最主要的原因：对口工作不符合兴趣占受调查毕业生总数比例 19.66%，对口工作环境不好的占受调查毕业生总数比例 19.84%，对口工作收入待遇低的占受调查毕业生总数比例 14.63%，对口工作要求过高的占受调查毕业生总数比例 23.33，对口工作就业机会少的占受调查毕业生总数比例 13.59%，其他的占受调

查毕业生总数比例 8.95%。在求职的过程中毕业生从事专业不对口原因中对工作的要求过高成为主要原因。

学校需要进一步加大毕业生就业观念的引导，同时加强专业指导，引导毕业生加深专业认知和职业规划意识，所谓“干一行爱一行，学一行专一行”。

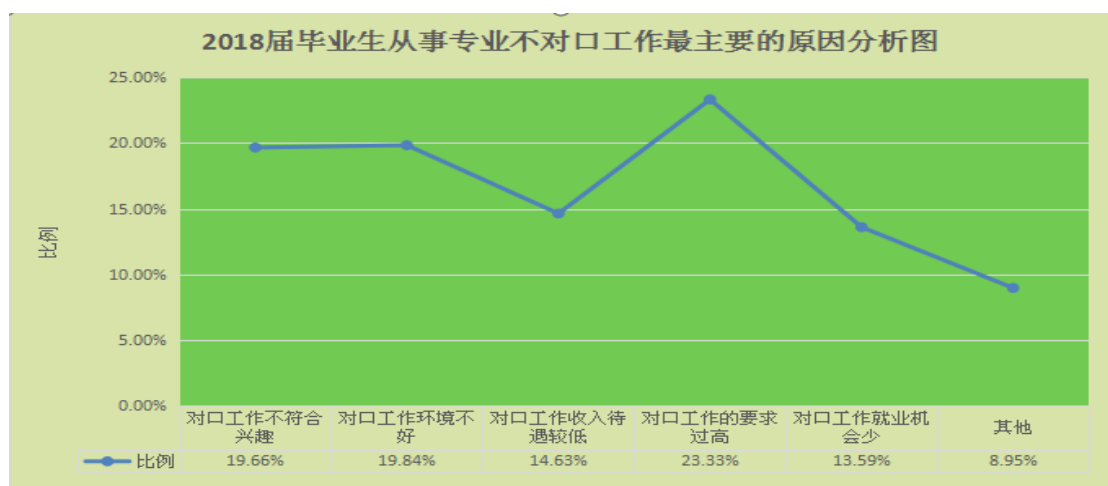


图 3.6 从事专业不对口工作最主要的原因分析图

3.3 工作满意度

调查数据表明，毕业生对自己的就业满意分析如下：非常满意的占 30.48%；比较满意的占 38.17%；满意的占 29.24%；不满意的占 1.30%；比较不满意的占 0.65%；非常不满意的为 0.16%。根据数据分析，我校毕业生具有一定的就业能力，能够适应现在社会的发展趋势，可以在社会中找到更多的机会去实现自我价值。对于不满意自己就业情况的同学经调查分析，极少数毕业生不能够适应校园到社会的转换，这一点值得我们思考如何更好的开展就业创业指导服务工作。

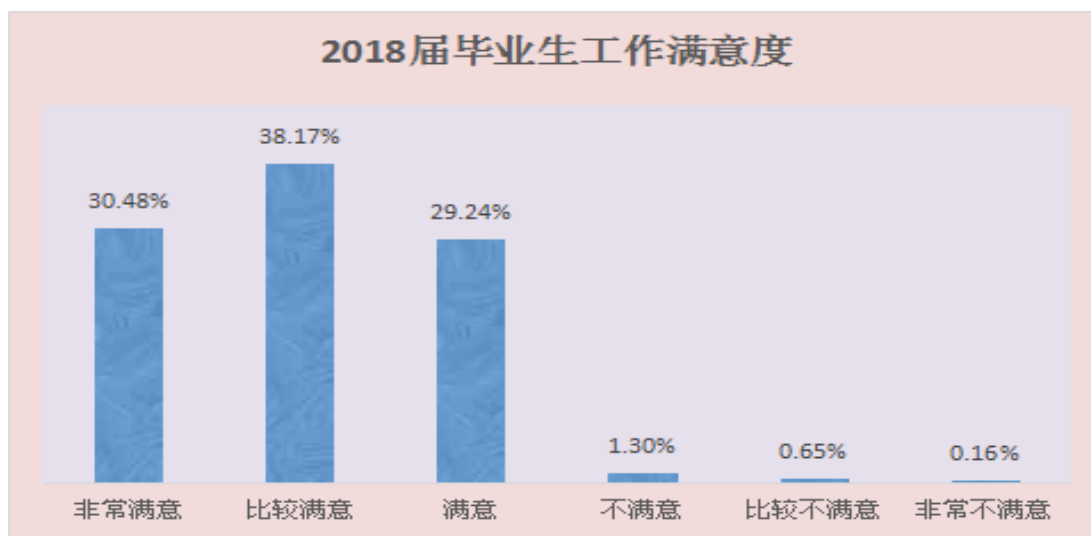


图 3.7 2018 届毕业生工作满意度分析图表

3.3.1 选择就业单位时需要考虑的主要因素

调查数据显示，毕业生在选择就业单位是考虑的主要因素排序为：福利待遇所占比例为 23.60%；发展前景所占比例为 20.52%；家长意见所占比例为 18.81%；工作的城市及工作环境、领导认可、工作范围、主要工作性质及内容、未来跳槽机会等所占比例为 18.49%；是否为自己感兴趣的工作，所占比例为 18.58%。毕业生的就业的优先考虑因素与现在高校毕业生基于现实的考虑有关，此项数据值得学校关注，在就业心态上持续加以引导。

3.3.2 签约信息来源渠道

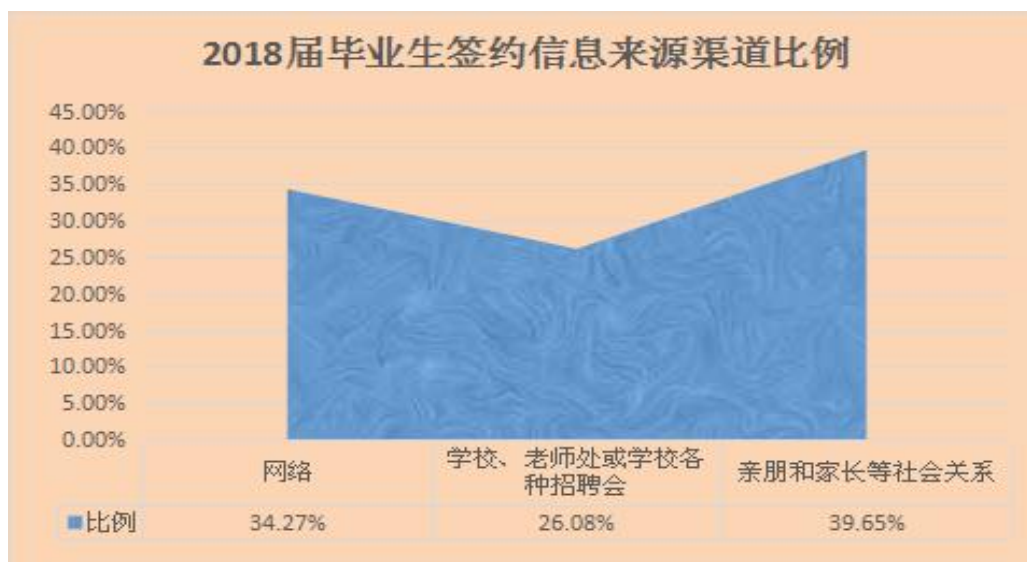


图 3.8 2018 届毕业生签约信息来源渠道比例图

数据显示，亲朋和家长等关系所占比例为 39.65%；学校、老师处或各种招聘会所占比例为 26.08%；网络所占比例为 34.27%。极少数是通过其他渠道的方式来进行签约。由此看出，我校应加强就业资源的挖掘，扩展毕业生就业渠道，加强就业创业信息化建设。

3.3.3 求职预期工作地首选地域分布

数据表明，毕业生选择回生源地就业的比例为 63.85%；选择一线城市就业的比例为 15.73%；选择二线城市就业的比例为 15.23%；选择三线城市就业的比例为 5.2%。据了解，更多的毕业生愿意回到家乡就业，毕业生普遍认为，回生源地就业熟悉当地环境与地域文化，人脉更广，有利于自己的事业发展，同时距离家人较近，生活压力相对较低；远离家乡，就业岗位竞争压力大，生活成本高。

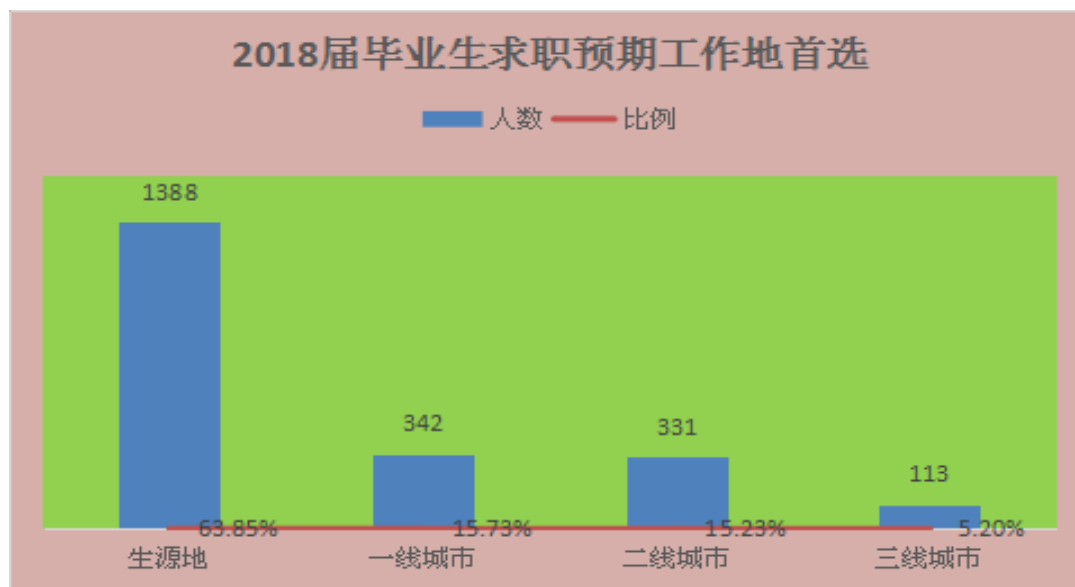


图 3.9 2018 届毕业生求职预期工作地首选表

3.3.4 就业地区类型分布

从生源情况分析，毕业生的生源大多数来自云南省，其他省份的学生来自福建省、浙江省、海南省、上海市、河北省、江苏省、广东省等经济较为发达的城市。从专业的角度考虑，我校的专业涉及市场营销学、经济学、金融学、国际经济与贸易、工商管理、日语、英语、动画、艺术设计、信息管理与信息系统等 22 个专业，这些专业的发展与当地的经济水平发展有很大的关系。从求职预期工作地和就业地区类型分析，因毕业从网络获取就业机会和通过亲朋好友介绍的比例相对较大，这在很大的程度上决定毕业生工作首选地为生源地。其次，一线城市的就业压力虽然相比其它城市的就业压力较大，对毕业生的求职竞争力提出更高的要求，但是毕业生更的吸引力相对更大一些，除去生源地就业外，毕业生更加愿意选择有竞争力和更加有潜力和资源的城市就业。



图 3.10 2018 届毕业生就业地区类型分布图

3.3.5 对晋升机会和职业发展满意度

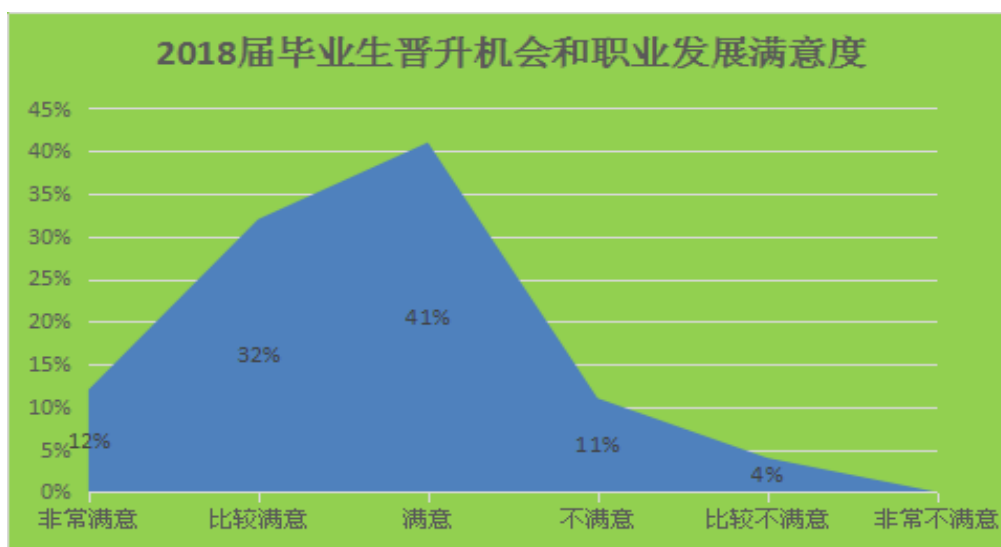


图 3.11 晋升机会和职业发展满意度分析图

根据调查数据分析显示：毕业生对晋升机会和职业发展满意度较高，依次为非常满意比例为 12%；比较满意比例为 32%；满意比例为 41%；不满意比例为 11%；比较不满意比例为 4%；非常不满意的为 0。

3.3.6 对工作影响较大的在校期间的活动

根据调查数据分析显示：毕业生认为对工作影响较大的在校期间活动所占比例为：专业知识比例为 29.85%；课外活动、社会实践比例为 28.1%；实验实训比例为 24.75%；基础知识比例为 17.3%。学生关注的活动和学院进行的活动由相当的契合度。

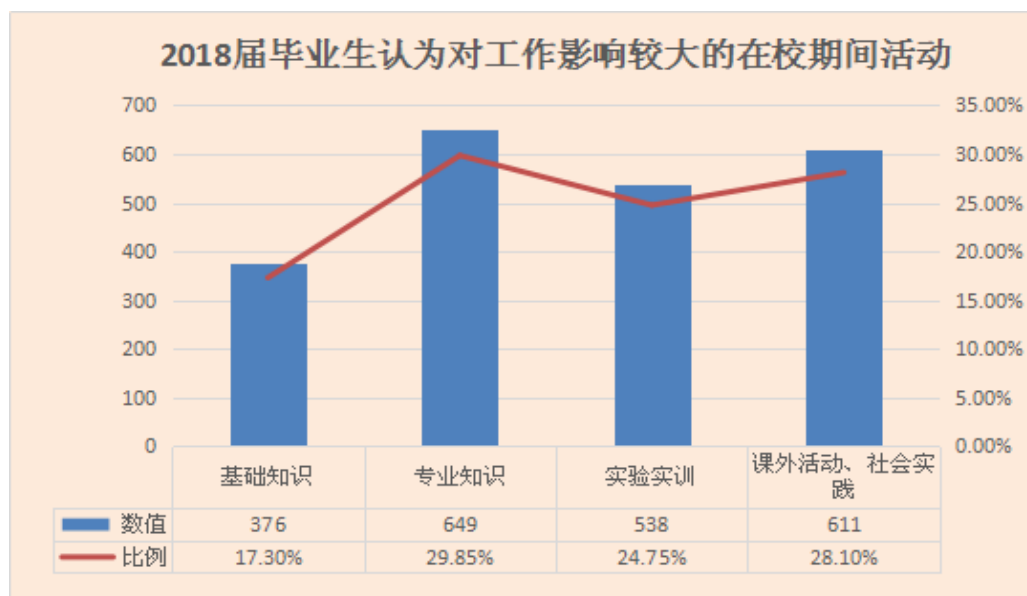


图 3.12 毕业生认为对工作影响较大的在校期间活动统计表

3.3.7 就业符合兴趣爱好情况

根据调查数据分析显示：毕业生就业符合兴趣爱好情况，依次为：非常满意比例为 23.58%；比较满意的比例为 36.53%；满意的比率为 31.16%；不满意比例为 5.74%；比较不满意比例为 1.66%；非常不满意比例为 1.33%。毕业生的就业符合兴趣爱好情况较为理想，多数毕业生表示满意，不满意的为极个别现象。

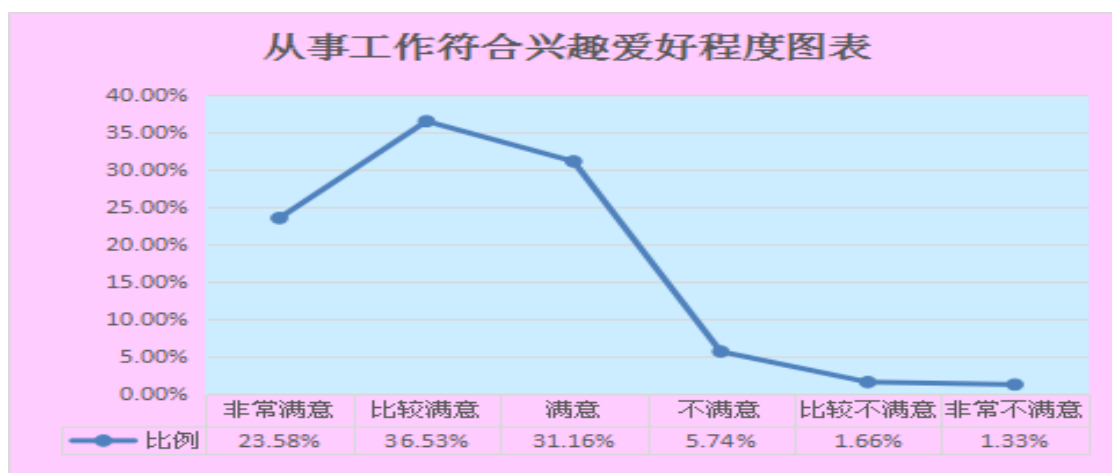


图 3.13 从事工作符合兴趣爱好程度图表

3.3.8 毕业生认为我校学生最具竞争优势的方面

根据调查数据分析显示：毕业生认为我校学生最具竞争优势的方面依次为：实践动手能力比例为 24.22%；基础理论知识比例为 21.43%；学习能力比例为 15.92%；专业知识比例为 14.91%；团队意识比例为 13.26%；外语能力比例为 5.19%；计算机能力比例为 5.08%。

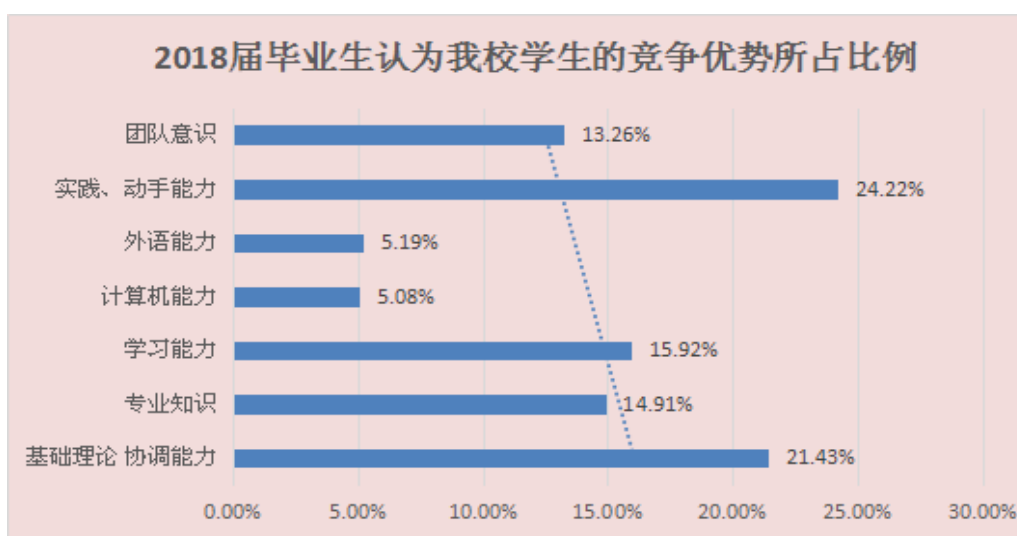


图 3.14 2018 届毕业生认为我校学生的竞争优势所占比例表

3.3.9 毕业生认为用人单位最看重的素质

根据调查数据分析显示：2018 届毕业生认为用人单位最看重的素质情况依次为：综合素质比例为 40.89%；动手能力比例为 26.18%；专业知识比例为 22.30%；基础知识比例为 10.63%。综合素质来源于基础知识和专业知识的扎实，我校在人才培养过程中，一直要求学生博览群书，学习如何与人相处，如何应对实际问题。我认为大学的学习过程，实际上就是一个全面知识储备的过程，因此学生在学好专业的同时，鼓励他们参加社会实践活动，以增强对社会的了解度。

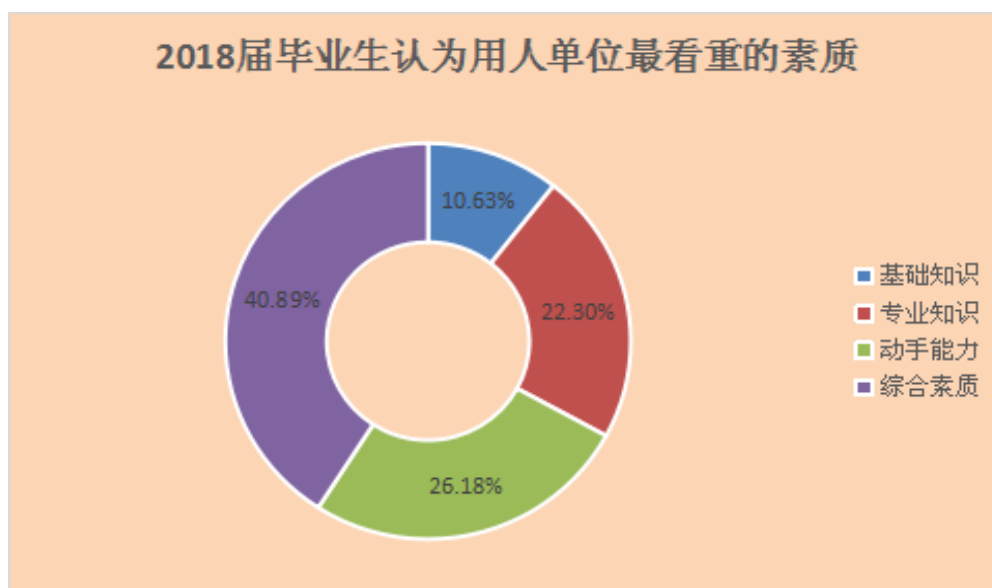


图 3.15 2018 届毕业生认为用人单位最看重的素质图

3.3.10 毕业生认为大学期间的最大的收获

根据调查数据分析显示：毕业生认为收获了良师益友比例为 23.15%；提升了品德修养（如包容、乐观、感恩）比例为 24.95%；确定了人生方向和目标比例为 20.24%；加深了对社会和世界的认识比例为 21.59%；培养了兴趣爱好比例为 4.84%；养成了健康的生活方式比例为 3.59%；其他所占比例为 1.64%。综合来看，毕业生对自

己的大学收获认识清晰。

第四章 毕业生就业满意度与就业质量

4.1 对母校的总体满意度分析

4.1.1 毕业生对母校的总体满意度分析

根据调查数据分析显示，毕业生对母校的总体满意度依次为：非常满意比例为 14.35%；比较满意比例为 29.16%；满意比例为 44.89%；不满意比例为 7.59%；比较不满意比例为 4%；非常不满意所占比例为 0%。在所有比例中属于满意以上的毕业生占 88.41%，仅有 11.59%的毕业生表示对母校总体不满意。总体来说，2018 届毕业生的对母校的总体满意度整体较高，表明大部分毕业生对学院的教育教学管理、学生工作、社团活动、辅导员工作、社会实践等方面的安排比较认同。

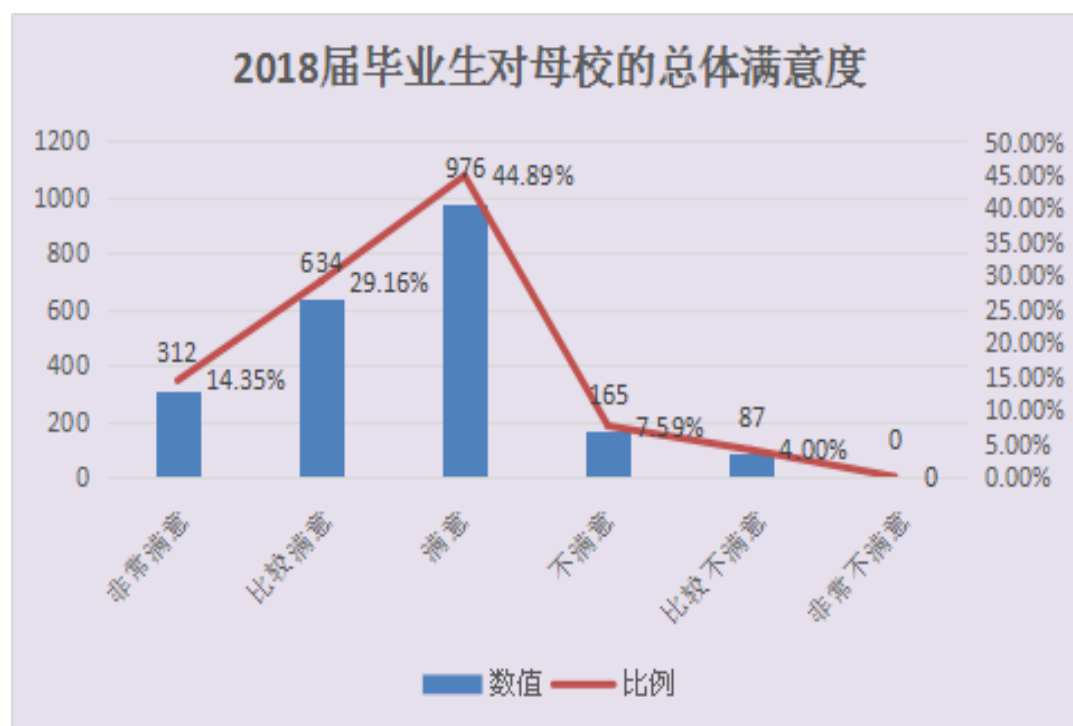


图 4.1 2018 届毕业生对母校的总体满意度分析图

另外，有 11.59% 的毕业生表示对目前的工作不满意（将不满意、比较不满意和非常不满意合并为“不满意”）。由此看来，学院相关工作仍需进一步完善，为学生提供更良好的教学环境和优质服务，学校将开展论坛活动，以问题为导向，找出问题关键点。

4.1.2 毕业生认为母校最需要加强工作

根据调查数据分析显示：毕业生认为学校应该加强的方面依次是：教学管理，所占比例为 54.52%；后勤管理，所占比例为 21.66%；学生管理所占比例为 19.04%；其他方面，所占比例为 4.78%。毕业生对学校情况表达了自己的看法，对于学校的工作开展有实际的指导作用，学校也将根据数据情况，有针对性开展工作。

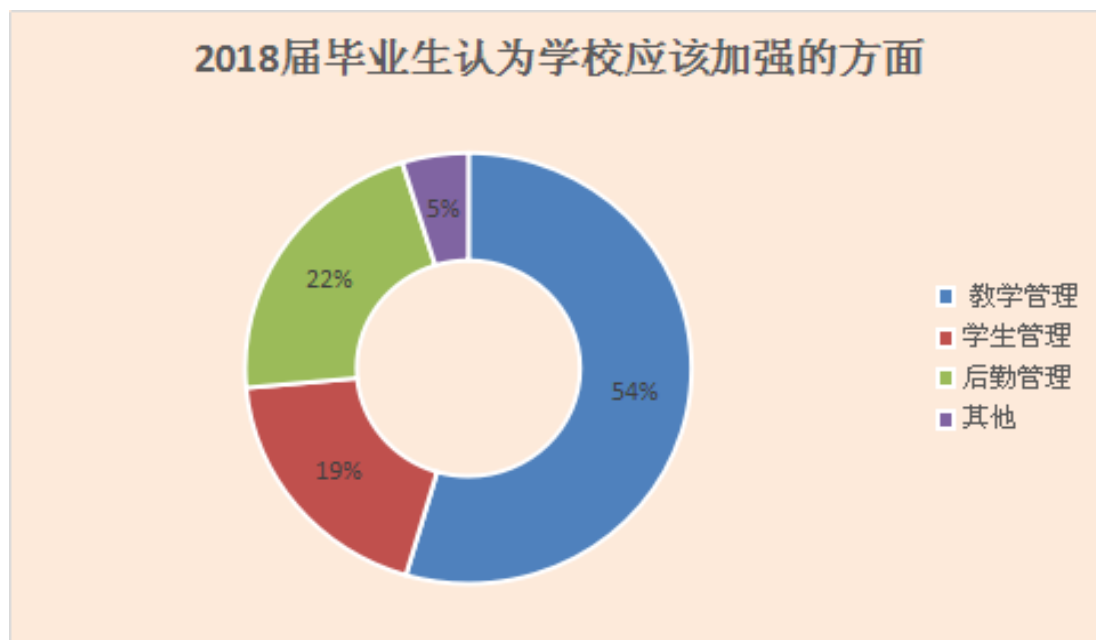


图 4.2 2018 届毕业生认为母校需要加强的工作比例图

4.2 对母校学生工作的满意度分析

4.2.1 毕业生认为学院应加强就业指导最重要的 3 个方面

根据调查数据分析显示（多项选择）：毕业生认为就业创业指导上学校应该加强的方面依次为：提供更多更加广泛的实习基地比例是 26.91%；就业技巧指导比例是 21.76%；职业生涯规划比例为 18.4%；就业形势与政策比例是 18.35%；创业教育比例为 13.71%；其他方面比例为 0.87%。这项数据值得学校和二级学院就业创业工作领导小组重视，在将来工作中引起重视。

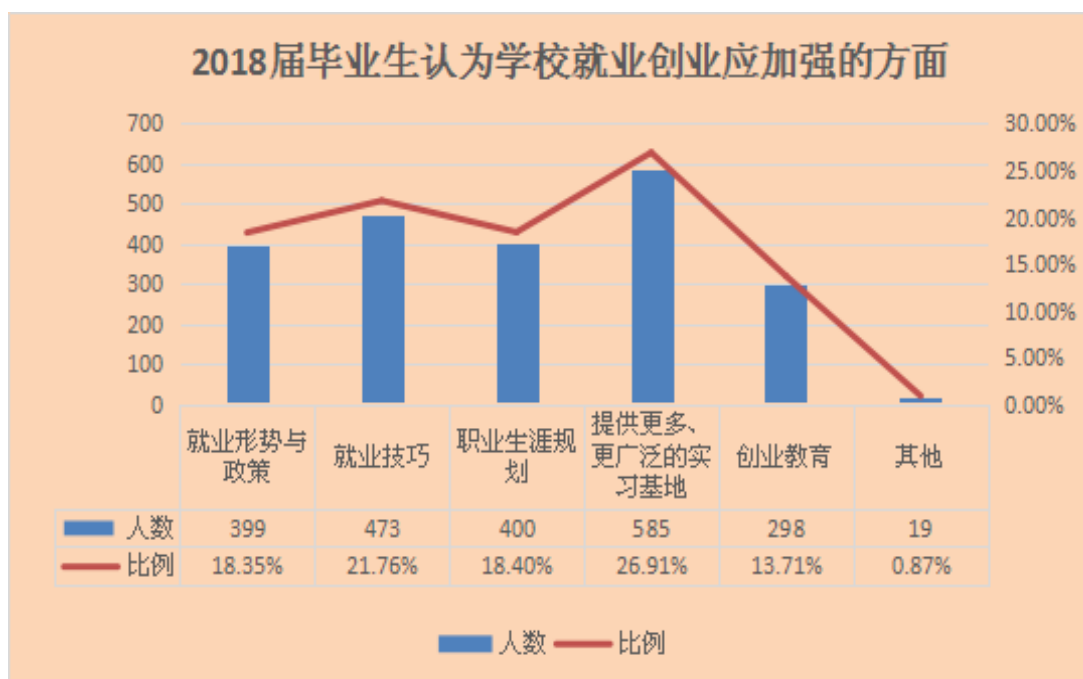


图 4.3 2018 届毕业生认为学院应加强就业创业工作比例图

4.2.2 毕业生对母校教育活动满意度分析

毕业生对母校教育活动满意度分析依次是：文学艺术类比例为 33.61%；户外、体育类比例为 34.14%；公益类比例为 20.86%；社会实践类比例为 11.39%。我校各类活动在教师精心组织下，通过竞赛、学术讲座、论坛沙龙和社会实践等形式，开展与专业学习紧密结合的第二课堂教育活动，学生教育活动逐渐向规范化、系统化、社会化方向发展，在校园内形成富有活力、积极向上的校园活动氛

围。

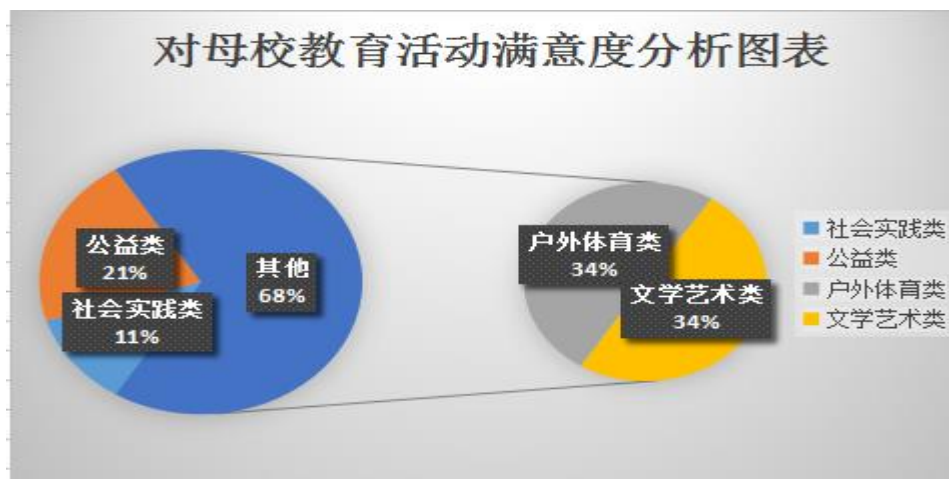


图 4.4 2018 届毕业生对母校教育活动满意度分析图

4.2.3 毕业生对母校辅导员的满意度分析

根据调查数据分析显示，毕业生对母校辅导员（不特指某一人）满意度依次是：工作态度方面，非常满意 47.47%，满意 47.65%，一般 4.6%，不满意 0.28%；个人素质方面，非常满意 47.88%，满意 47.56%，一般 4.37%，不满意 0.18%；敬业程度方面，非常满意 52.12%，满意 44.66%，一般 2.85%，不满意 0.37%。辅导员在学生成长成才中发挥重要作用，是学生成长的守护者，是学生的良师益友，是学生前进道路上的明灯。通过数据看出，毕业生对我校辅导员工作非常满意。

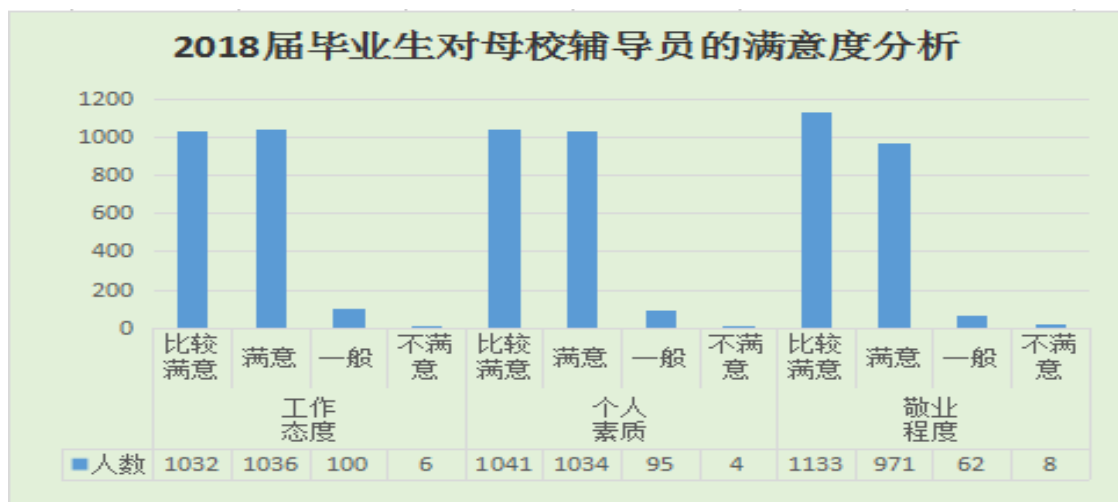


图 4.5 2018 届毕业生对母校辅导员满意度分析图

4.3 对母校教育教学的满意度分析

4.3.1 毕业生对母校专业课程的评价分析

根据调查数据分析显示，毕业生对母校专业课程的评价调查中，从专业基础知识、教学内容、实践动手能力培养、学习能力培养、教学方式创新、计算机能力、外语能力等方面进行调查了解，毕业生认为学校的专业课程设置科学合理，实用性强。

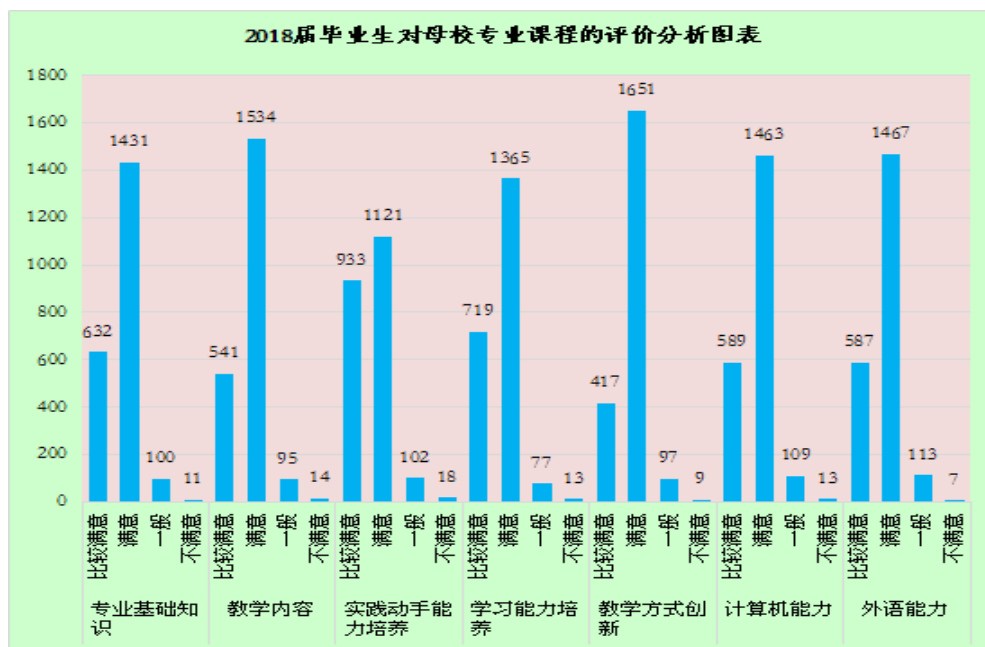


图 4.6 2018 届毕业生对母校专业课程的评价分析图

4.3.2 对母校教师的满意度评价分析

根据调查数据分析显示，在对母校教师的满意度评价分析调查中，从基础知识、专业知识、教学方法、实验实训、课外活动和社会实践、课堂氛围师生互动、教学态度等方面进行调查，分析显示，毕业生一致认为教师的总体水平较高，教学认真负责。

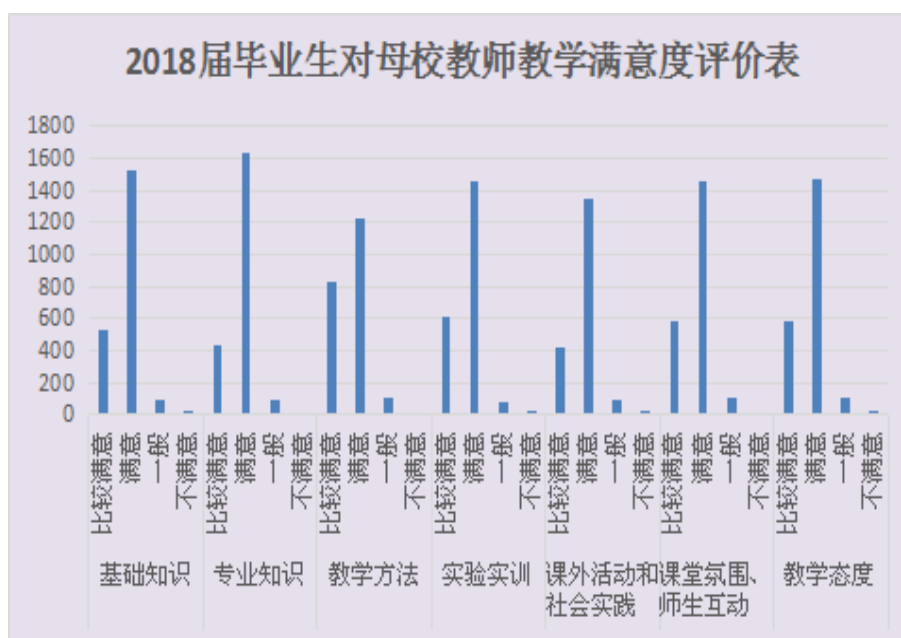


图 4.7 2018 届毕业生对母校教师教学满意度评价图

4.4 毕业生就业能力的反馈

4.4.1 综合素质评价

根据调查数据分析显示，用人单位在对毕业生综合素质评价都比较肯定，被评为优秀的占 23.44%，称职的占 53.65%，基本称职的占 16.91%，不存在被用人单位评价为不称职的学生。用人单位对我校毕业生的认可，坚定了学校人才培养的信心。

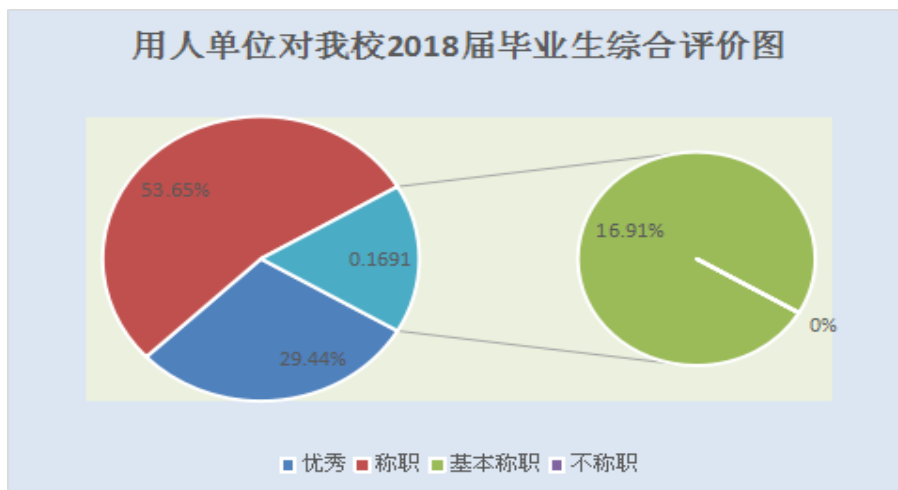


图 4.8 用人单位对我校 2018 届毕业生综合评价图表

用人单位认为，我校毕业生工作中能够灵活运用自己的专业知识，基础知识较为扎实，在专业技术上遇到的问题能够及时解决，同时能够熟悉自己的专业知识，熟练运用自己的基础知识，我校毕业生综合素质优秀。

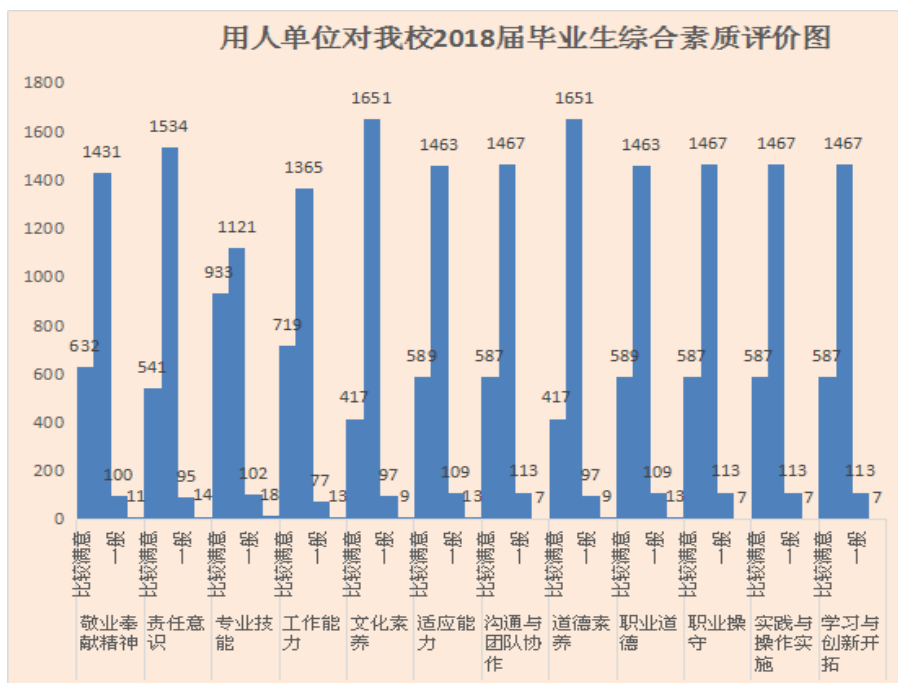


图 4.9 用人单位对我院毕业生综合素质评价图

4.4.2 用人单位在选聘人才是最看重的素质

用人单位在挑选毕业生时，看重的因素依次是事业心与责任心

比例为 17.45%；团队协作精神比例为 13.6%；职业道德素养比例为 12.48%；吃苦耐劳精神比例为 11.54%；沟通与理解能力比例为 10.76%；动手能力比例为 9.14%；专业业务知识比例为 8.45%；组织管理能力比例为 7.45%；创新能力比例为 5.76%；竞争意识比例为 5.33%。

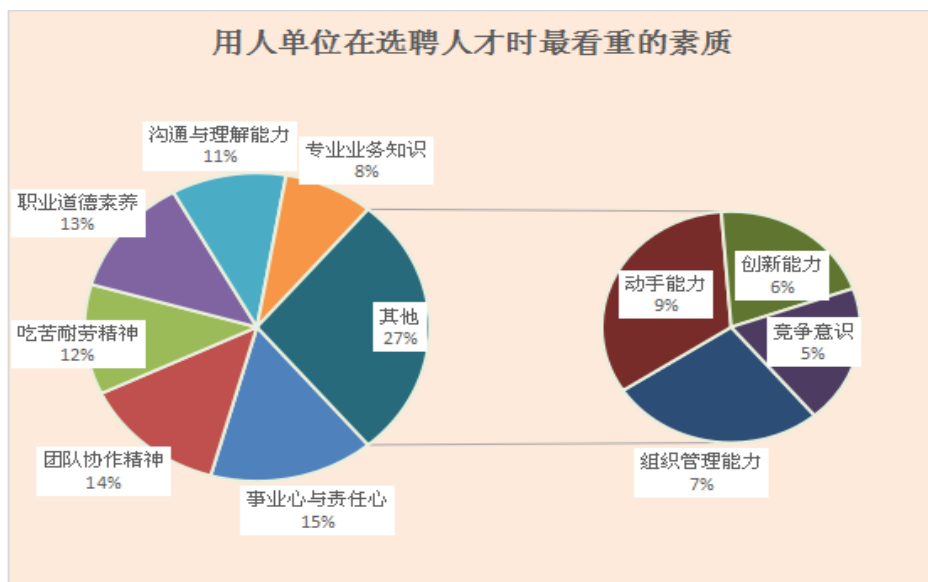


图 4.10 用人单位在选聘人才是最看重的素质分析图

4.4.3 用人单位在阅读毕业生简历时最重视的方面

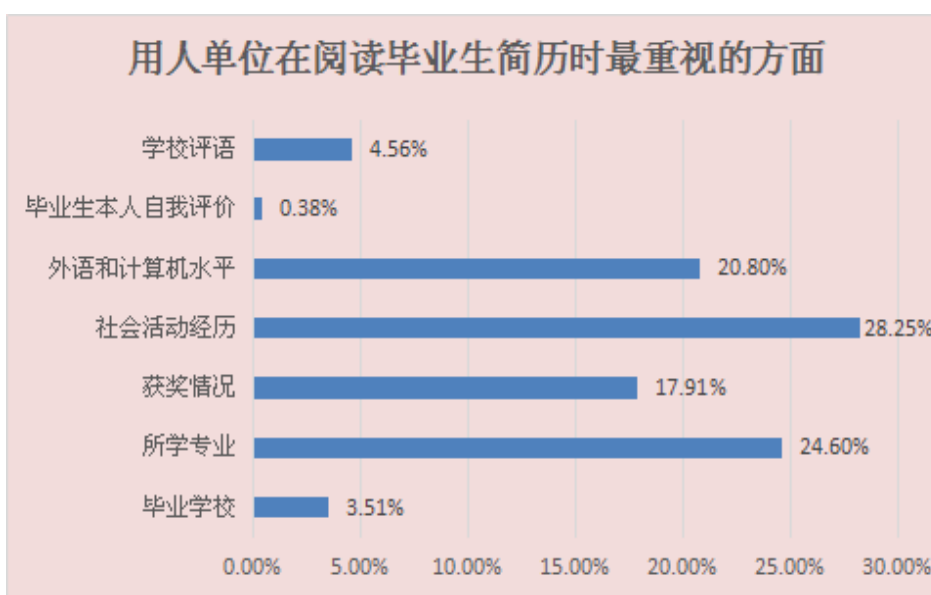


图 4.11 用人单位在阅读毕业生简历时最重视的方面

用人单位在阅读毕业生简历时最重视的方面依次为：社会活动经历比例为 28.25%；所学专业比例为 24.60%；外语和计算机水平比例为 20.80%；获奖情况比例为 17.91%；毕业学校比例为 3.51%；毕业生自我评价比例为 0.38%。通过对用人单位需要的人才应具备的素质调查发现，德才兼备仍是用人单位的期待。不同性质的用人单位对人才应具备的素质要求也不一样，但是对毕业生的社会活动经历、专业和计算机水平以及其他方面的素质更为重视，为我校人才培养提供了一定参考，对就业创业指导提供了重点。

4.4.4 用人单位对我校人才培养的其他意见或建议

随着“大众创业、万众创新”的号召，用人单位对人才的素质需求略有调整，更加注重人才“创业”精神的培养和实际解决问题的能力提升。对我校人才培养提出了新的要求。一是加强学生创新精神的培养，不断增强学生善于思考和勇于开拓的精神，二是强化学生实践能力培养，为学生提供更多的锻炼机会，三是重视专业知识培养的同时强化学生沟通协作能力。

云南大学旅游文化学院

2019 年 1 月 4 日